

UNDERSÖKNING OM BETYDANDE MILJÖPÅVERKAN

Detaljplan för del av Billesholms gård 10:1 med flera, i Billesholm, Bjuvs kommun, Skåne län

Inledning

För att ta reda på om en detaljplan ska genomgå en strategisk miljöbedömning ska en undersökning om detaljplanen kan antas medföra en betydande miljöpåverkan genomföras.

Enligt 6 kap. 5 § miljöbalken (1998:808) ska kommunen göra en undersökning av behovet av en strategisk miljöbedömning när en detaljplan eller ett program ska upprättas eller ändras. Undersökningen ska utgöra underlag för kommunens beslut om en strategisk miljöbedömning ska utföras för detaljplanen och görs inom ramen för detaljplanesamrådet. Kommunen ska bedöma om någon enskild eller flera aspekter tillsammans kan antas medföra en betydande miljöpåverkan.

En undersökning ska bestå av tre moment, identifiering av omständigheter, undersökningssamråd och särskilt beslut. Kommunen ska identifiera de omständigheter som talar för och emot en betydande miljöpåverkan. Kommunen ska också genomföra ett undersökningssamråd om frågan med länsstyrelsen och andra kommuner som kan antas bli berörda utifrån sitt särskilda miljöansvar. Efter undersökningen ska frågan om betydande miljöpåverkan avgöras genom ett särskilt beslut. Om planen inte kan antas medföra en betydande miljöpåverkan enligt det särskilda beslutet ska skälen för bedömningen redovisas i planbeskrivningen.

Om planen inte bedöms medföra en betydande miljöpåverkan hanteras miljöfrågorna inom ramen för detaljplanearbetet.

För en plan som kan antas innebära en betydande miljöpåverkan ska enligt 6 kap. 6 § miljöbalken (1998:808) en strategisk miljöbedömning göras. Då ska kommunen samråda om omfattningen och detaljeringsgraden i en miljökonsekvensbeskrivning i enlighet med 6 kap. 9 § MB.

Avgränsningssamråd ska då även ske med de kommuner, länsstyrelser och andra myndigheter som på grund av sitt särskilda miljöansvar kan antas bli berörda av planen eller programmet 6 kap. 10 § MB.

Undersökningen om betydande miljöpåverkan grundas på en checklista som ger en övergripande bild av planområdets förutsättningar och plangenomförandets eventuella miljöpåverkan. Checklistan sammanfattas i en sammanvägd bedömning om planen kan antas medföra en betydande miljöpåverkan. Bedömningarna som görs är preliminära och kan behöva omvärderas om ny kunskap tillförs planen.

Planens syfte

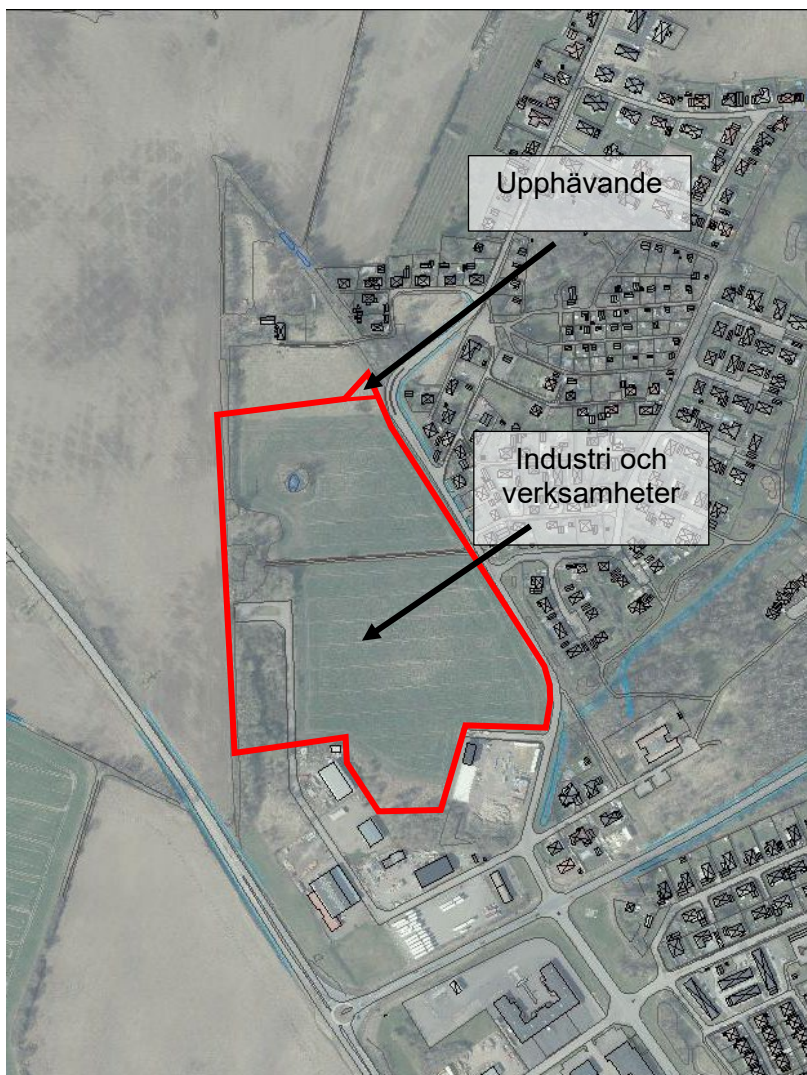
Kommunen har för avsikt att planlägga aktuellt område för industri- och verksamhetsbebyggelse samt upphäva en del av gällande detaljplan.

Förutsättningar

Planområdet är beläget i Billesholm, Bjuvs kommun och är cirka 10 hektar. Planområdet omfattar fastigheterna del av Billesholms gård 10:1, Billesholms gård 10:20, del av Ljungsgård 4:1 och del av Ljungsgård 2:8.

Marken som är tänkt att planläggas för verksamheter ägs av Bjuvs kommun och består till största del av jordbruksmark. Marken som omfattas av upphävandet ägs av en privatperson. Området avgränsas av Tjutebrovägen i väst, Ljungsgårdsvägen i öst, Kungsgårdsvägen i söder och Blomstervägen i norr. Söder om planområdet är det delvis utbyggt med lätt industri och i öst finns det bostadsbebyggelse.

I ÖP 2006, antagen av kommunfullmäktige 2009-05-28, är området utpekad som planerat verksamhetsområde.



Nollalternativ

Om inte detaljplanen genomförs kan området bebyggas enligt gällande detaljplan vilken medger bostäder och småindustriändamål.

Checklista

Checklistan utgör ett underlag för en samlad bedömning av den inverkan planens genomförande kan medföra på miljö, hälsa och hushållningen med mark, vatten och andra naturresurser. Checklistan redovisar också vilka typer av miljöpåverkan som behöver utredas vidare i detaljplaneprocessen men som inte bedöms innebära betydande miljöpåverkan.

1.

KRAV PÅ STRATEGISK MILJÖBEDÖMNING		
Om "ja" på någon av frågorna nedan innebär planen alltid en betydande miljöpåverkan och strategisk miljöbedömning ska göras	JA	NEJ
Påverkar planen ett Natura 2000-område så att tillstånd krävs enligt MB 7 kap 28a §?		x
Kommer planen innehålla verksamheter som finns redovisade i 6 § Miljöbedömningsförordningen eller i bilagan till förordningen?	x	
Innebär planens genomförande en betydande miljöpåverkan baserat på ställningstagande utifrån checklistan nedan?		x

2.

UNDANTAG FRÅN STRATEGISK MILJÖBEDÖMNING		
6 kap. 3 § MB. Skyldigheten att göra en strategisk miljöbedömning gäller inte för detaljplaner som <i>endast</i> syftar till att tjäna totalförsvaret eller räddningstjänsten.	JA	NEJ
Syftar detaljplanen <i>endast</i> till att tjäna totalförsvaret?		x
Syftar detaljplanen <i>endast</i> till att tjäna räddningstjänsten?		x
4 kap. 35 § PBL. En särskild MKB för detaljplaner med <i>standardförfarande</i> behöver inte upprättas om planen enbart gäller något av nedan nämnda åtgärder och MKB för åtgärden är aktuell och tillräcklig.		
Gäller detaljplanen enbart en verksamhet som tillståndsprövas enligt föreskrifter som meddelats med stöd av 9 kap. 6 § MB, och är MKB i detta ärende aktuell och tillräcklig?		x
Gäller detaljplanen enbart en åtgärd som prövas genom fastställande av en vägplan enligt väglagen eller järnvägsplan enligt lagen om byggande av järnväg, och är MKB i detta ärende aktuell och tillräcklig för detaljplanen?		x

3.

ANTAS DETALJPLANEN MEDFÖRA ELLER PÅVERKAS AV NÅGRA KONSEKVENSER VAD GÄLLER:				
PLANER OCH PROGRAM				
Bedömning	Ingen eller liten påverkan	Viss påverkan	Betydande påverkan	Kommentar (beskriv förekomst och eventuell påverkan)
Nationella planer	x			
Regionala planer	x			
Översiktsplan och fördjupad översiktsplan	x			Utveckling av området är förenligt med ÖP.
Planprogram	x			
Gällande detaljplan			x	Omfattar område för del av gällande detaljplan.
Dagvattenpolicy			x	Planförslaget innebär att andelen hårdgjord yta ökar, vilket medför att dagvatten behöver omhändertas. Dagvatten och skyfall

				bör utredas för området.
Grönstrukturplan	x			
Bevarandeplan	x			
Andra planer, program eller policys	x			
NATUR				
Bedömning	Ingen eller liten påverkan	Viss påverkan	Betydande påverkan	Kommentar (beskriv förekomst och eventuell påverkan)
Riksintresse för naturvård	x			
Natura 2000	x			
Naturresevat	x			
Nyckelbiotop	x			
Biotopskydd		x		Märgelgrav/åkerholme samt stenröse finns i området. Planläggs som NATUR.
Artskydd	x			
Annan värdefull natur	x			
Ekosystemtjänster	x			
KULTURMILJÖ				
Bedömning	Ingen eller liten påverkan	Viss påverkan	Betydande påverkan	Kommentar (beskriv förekomst och eventuell påverkan)
Riksintresse för kulturmiljö	x			
Fornminne	x			
Byggnadsminne	x			
Kulturmiljöprogram/bevarandeprogram	x			
Annan värdefull kulturhistorisk miljö/byggnad	x			
Ortsbild	x			
Landskapsbild		x		Planförslaget innebär att åkermark kommer att bebyggas med verksamheter. Då det redan finns ett verksamhetsområde precis söder om planområdet bedöms inte landskapsbilden

				påverkas väsentligt. Planens påverkan på landskapsbilden bör studeras som del i planarbetet.
VATTEN				
Bedömning	Ingen eller liten påverkan	Viss påverkan	Betydande påverkan	Kommentar (beskriv förekomst och eventuell påverkan)
Grundvattenförekomst	x			
Ytvatten	x			
Skyddsområde för vattentäkt	x			
Strandskydd	x			
Vattenverksamhet enligt MB 11 kap. 3 §	x			
Dagvatten	x			
MKN för vatten	x			
Vattenförsörjning	x			
Våtmarker	x			
LUFT				
Bedömning	Ingen eller liten påverkan	Viss påverkan	Betydande påverkan	Kommentar (beskriv förekomst och eventuell påverkan)
Utsläpp	x			
MKN för luft	x			
Damm och sot	x			
MARK				
Bedömning	Ingen eller liten påverkan	Viss påverkan	Betydande påverkan	Kommentar (beskriv förekomst och eventuell påverkan)
Riksentresse ämnen och material	x			
Geologiska förhållanden	x			Utredning från gällande detaljplan, varit jordbruksmark sedan dess.
Förorenad mark	x			Rationellt jordbruk har bedrivits på stora delar av planområdet vilket bedöms minska risker för föroreningar. Påträffas föroreningar

				bör de vara så små att de kan avgränsas och därmed åtgärdas. Eventuella åtgärder kring föroreningar kan bestämmas i samband med planarbetet.
Jordbruk/skogsbruk			x	Jordbruksmark kommer ianspråkta för kvartersmark till verksamhetsändamål och naturändamål. Eftersom området ligger vid befintligt verksamhetsområde, är utpekad i ÖP samt innebär ökade arbetstillfällen bedömer kommunen att ianspråktagandet är lämpligt. Lokaliseringsutredning belyser frågan ytterligare.
Servitut och gemensamhetsanläggning	x			
LOKALA KLIMATFÖRHÅLLANDEN				
Bedömning	Ingen eller liten påverkan	Viss påverkan	Betydande påverkan	Kommentar (beskriv förekomst och eventuell påverkan)
Vind	x			
Sol- och skuggförhållanden	x			
Luftfuktighet	x			
Temperatur	x			
INFRASTRUKTUR				
Bedömning	Ingen eller liten påverkan	Viss påverkan	Betydande påverkan	Kommentar (beskriv förekomst och eventuell påverkan)
Riksintresse för kommunikation	x			Söderåsbanan påverkas ej.
Transporter (personer, gods)		x		Andelen person- och godstransporter kommer öka i

				området. En trafikutredning bör genomföras.
Järnväg	x			
Flygplats	-			
Väg		x		Nya gator behöver anläggas för att trafikförsörja området.
Avfall	x			
Teknisk infrastruktur (VA, el, fiber, uppvärmning)	x			
MATERIELLA VÄRDEN				
Naturresurser med hög förnyelseförmåga (ex skog, fiske, jordbruk)		x		Jordbruk ersätts av verksamheter som kan bli flera till antalet, ha högre grad av förnyelseförmåga, ökad diversitet och större förädlingsgrad.
Naturresurser med ingen/låg förnyelseförmåga (ex åkermark, mineraler)	x			
Ökad användning av icke-förnyelsebar naturresurs (ex grus – och bergtäkter, dricksvatten)	x			
Ökad användning av icke-förnybar energi	x			
Övriga materiella värden	x			
HÄLSA OCH SÄKERHET				
Bedömning	Ingen eller liten påverkan	Viss påverkan	Betydande påverkan	Kommentar (beskriv förekomst och eventuell påverkan)
Buller/vibrationer		x		Verksamhetsområde kan medföra buller. En bullerutredning bör genomföras.
MKN för buller	x			Bullerutredning har genomförts.
Trafik		x		Verksamhetsområdet bedöms få ökad trafik i området. En trafikutredning bör genomföras.

Skyddsavstånd verksamheter	x			
Farligt gods transportleder	x			
Utsläpp	x			
Radon	x			
Elektriska/magnetiska fält	x			
Störningar, ljus/lukt	x			
Översvämning	x			
Skred, ras och erosion	x			
SOCIALA VÄRDEN				
Bedömning	Ingen eller liten påverkan	Viss påverkan	Betydande påverkan	Kommentar (beskriv förekomst och eventuell påverkan)
Trygghet	X			
Grönstruktur	X			Märgelgrav/åkerholme samt stenröse finns i området. Planläggs som NATUR.
Offentlig och kommersiell service	X			
Arbetsstillfällen			X	Lantbruket i området innebär få befintliga arbetsstillfällen. Planförslaget möjliggör etableringen av fler företagare och att fler arbetsstillfällen kan skapas.
Jämställdhet	X			
Tillgänglighet	x			
Barnperspektiv	x			En barnchecklista kommer att genomföras i samband med planarbetet.
REKREATION				
Bedömning	Ingen eller liten påverkan	Viss påverkan	Betydande påverkan	Kommentar (beskriv förekomst och eventuell påverkan)
Riksintresse friluftsliv	x			
Fiske- och jaktmarker	x			
Rekreations- och friluftsområden	x			

Vandringsled/vattenled	x			
Tätortsnära rekreativsområde, ex parker	x			
ÖVRIGA RIKSINTRESSEN				
Bedömning	Ingen eller liten påverkan	Viss påverkan	Betydande påverkan	Kommentar (beskriv förekomst och eventuell påverkan)
Försvar	x			
NATIONELLA MILJÖKVALITETSMÅL				
Bedömning	Ingen eller liten påverkan	Viss påverkan	Betydande påverkan	Kommentar (beskriv förekomst och eventuell påverkan)
God bebyggd miljö	x			
Frisk luft	x			
Grundvatten av god kvalitet	x			
Levande sjöar och vattendrag	x			
Myllrande våtmarker	x			Området har inga befintliga myllrande våtmarker. Genom tillskapande av natur- och dagvattenområden kan förutsättningar för myllrande våtmarker öka.
Hav i balans samt levande kust och skärgård	x			
Ingen övergödning		x		Befintligt jordbruk ersätts med annan markanvändning vilket bedöms minska risker för övergödning.
Bara naturlig försurning	x			
Levande skogar	x			
Ett rikt odlingslandskap	x			Området omfattas idag av rationell odling med få grödor på stora öppna ytor.
Giffri miljö	x			
Säker strålmiljö	x			
Skyddande ozonskikt	x			

Begränsad klimatpåverkan	x			
Ett rikt växt- och djurliv	x			Området bedöms inte ha rikt växt- och djurliv. Förutsättningar för ökat växtdjurliv kan skapas om natur- och dagvattenområden anläggs.
Storslagen fjällmiljö	x			

4. Sammanvägd bedömning

SAMMANVÄGD BEDÖMNING	JA	NEJ
Gäller undantag från att genomföra strategisk miljöbedömning?		x
Gäller krav på att genomföra strategisk miljöbedömning?	x	
Är bedömning av effekterna av stor osäkerhet?	x	
Är effekterna varaktiga eller oåterkalleliga?	x	
Andra lokaliseringalternativ för projektet bör övervägas		x
Är den sammanvägda bedömningen att planen kan antas få en betydande miljöpåverkan?	x	

Den sammanvägda bedömningen är att en strategisk miljöbedömning enligt 6 kap 6 § miljöbalken **bedöms vara aktuell**. Kommunen bedömer att ett genomförande av planen **kan antas** innebära betydande påverkan för miljön, människors hälsa och säkerhet eller hushållningen med mark, vatten och andra resurser. Den samlade bedömningen blir att enskild faktor eller faktorernas samlade effekt utgör behov av en strategisk miljöbedömning.

Bedömningen grundas på följande:

- Planområdet ligger i anslutning till befintligt verksamhetsområde vilket innebär flera samhällsekonomiska möjligheter för Bjuvs kommun.
- Kommunen bedömer att ianspråktagande av jordbruksmark på fastigheten är lämpligt och motiveras av att samhällsviktiga värden skapas såsom arbetstillfällen. Befintlig användning bör inte hindra marknadsmässig samhällsutveckling i området.

- lanspråktagandet av jordbruksmark bör undersökas och motiveras i planarbetet.
- Landskapsbilden bör undersökas och motiveras i planarbetet.
- Dagvatten och skyfall bör undersökas i separat utredning.
- Planen kommer innehålla en verksamhet (Höganäs Borgestad) som finns redovisad i 6 § Miljöbedömningsförordningen

Pauline Green
Planarkitekt

Niklas Ögren
Samhällsbyggnadschef