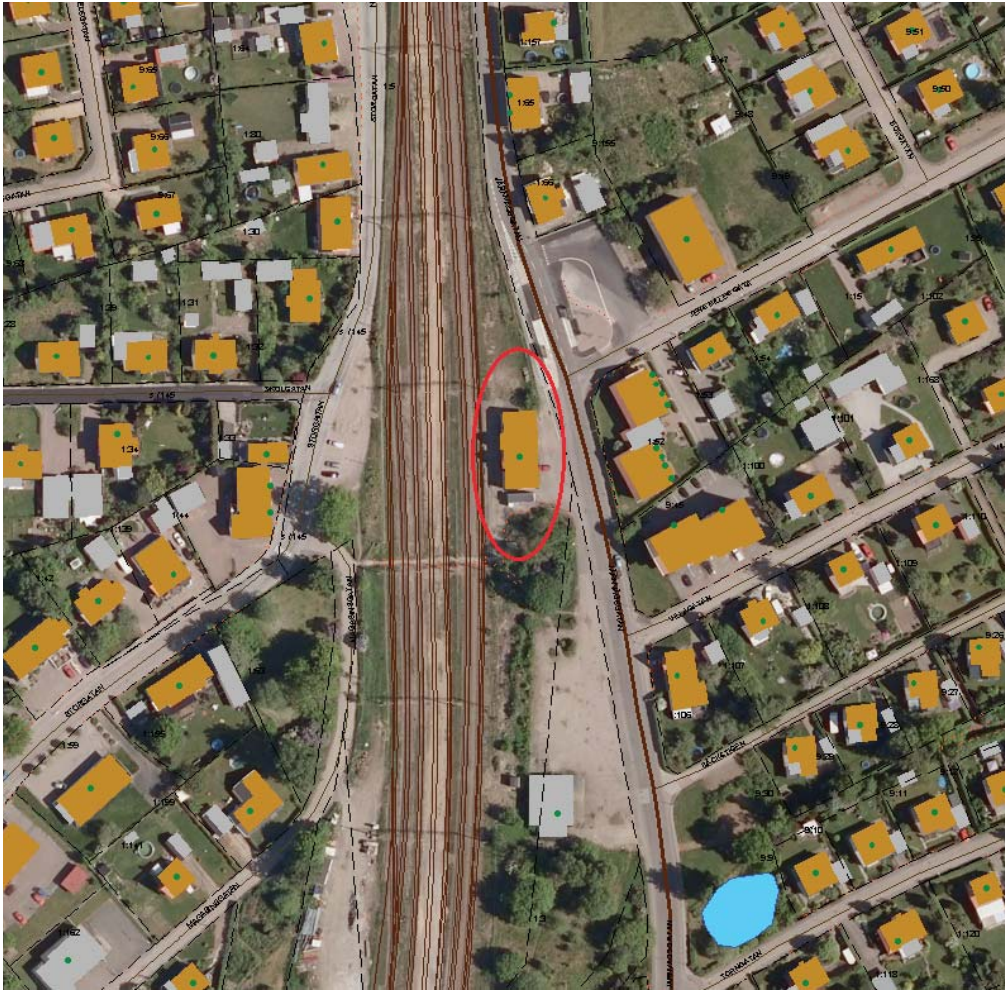


ANTIKVARISK FÖRUNDERSÖKNING BILLES HOLMS STATION

Kathleen Lundblad
Byggnadsantikvarie

Bjuvs kommun
2015-04-10





Objekt: Billesholms gård 1:5
Socken: Risekattslösa
Kommun: Bjuv
Län: Skåne län

BAKGRUND

I samband med att järnvägen till Billesholm anlades 1876 uppfördes Billesholms station som kom att bli en viktig järnvägsknutpunkt med tågförbindelse till Landskrona och ortens gruvor. Företagsgruppen Gripen Development AB har köpt byggnaden och i och med att järnvägen ska öppnas på nytt kommer även en renovering av stationsbyggnaden att ske. År 2020 planeras tågen att stanna i Billesholm igen.

SYFTE

Syftet med en antikvarisk förundersökning är beskriva byggnaden och ringa in de kulturhistoriska värden som byggnaden har samt vara ett underlag och en vägledning inför restaurering.

METOD

Undersökningen bygger på okulär besiktning, sammanställning av arkivmaterial och litteratur om Billesholms. Bedömningen av stationshusets kulturvärden har utgått från Riksantikvarieämbetets rekommendationer om kulturhistorisk värdering. Inventering och värdering har inte gjorts av interiören.

BEVARANDESKYDD

Billesholms station är omnämnd i Bevarandeplanen för Bjuvs kommun och beskrivs som "Särskilt värdefull, enskild miljö med högt kulturhistoriskt värde". Billesholms station har inget bevarandeskydd i detaljplan i dagsläget. Stationsbyggnaden omfattas av PBL 8 kap 13 §: "En byggnad som är särskilt värdefull från historisk, kulturhistorisk, miljömässig eller konstnärlig synpunkt får inte förvanskas." För stationsbyggnaden gäller även PBL 8 kap 17 §: "Ändring av en byggnad [...] ska utföras varsamt så att man tar hänsyn till byggnadens karaktärsdrag och tar till vara byggnadens tekniska, historiska, kulturhistoriska, miljömässiga och konstnärliga värden."

HISTORIK

Billesholm är en utpräglad bruksort som växte fram under 1800-talets andra hälft längs de stenkolsfyndigheter som upptäcktes vid den här tiden och kring gruvan byggdes bostäder och andra servicelokaler åt det ökande antalet arbetare på orten. Stationsbyggnaden i Billesholm stod klar 1876 när järnvägslinjen Ängelholm-Billesholm-Landskrona samt för sträckan Billesholm-Bjuv öppnades för allmän trafik. När järnvägens förbindelse till Malmö invigdes 1886 blev Billesholm en viktig järnvägsknutpunkt. Billesholms station, vars ursprungliga namn var Billesholms Grufva, var sammankopplat med ett stickspår till Billesholms gruva samt hade spårförbindelse till schakten Malmros och Ljungsgård. Gruvindustrin har varit den dominerande verksamheten på orten och efter första världskriget var Billesholm ett betydande samhälle med ca 3 500 invånare, de flesta var på ett eller annat sätt knutna till Höganäs-Billesholms AB. Varje dag passerade långa rader av järnvägsvagnar Billesholms station, fullastade med bland annat kol och lera. Stationshuset inrymde inredda personalrum för övernattande tågpersonal och i bottenvåningen fanns expeditionslokaler och vänstal.

I anslutning till Billesholms station fanns även tillhörande ”stinsavilla”, lokstall och järnvägshus i tre våningar där ett 20-tal järnvägsmän hade sina bostäder.

BESKRIVNING

Stationsbyggnaden är uppförd i 1 ½ plan med symmetriskt komponerad fasad i tegel. Byggnaden är placerad vid spårets östra sida. Fönster- och dörröppningar är lätt valvformade och de flesta är idag förspikade. Bilder visar att takutsprånget har kortats av på kortsidorna då även smäckra träsniderier försvunnit. Byggnadens trädetaljer såsom fönstersnickerier och taklister är genomgående grönmålade men äldre bilder visar att även ljus gul kulör har använts längs taklister. Gördelgesims, som bryter av övre och nedre våningen, frisen längs taket samt dekorationer runt och under fönster och dörrar är lagda i enkla men välutformade mönster så som kryssmotiv, kvadratiska former och i variant av tandade mönster. Fasaden i tegel är välbevarad medan trädetaljer och fönster kräver ommålning.





INVENTERING

Sockel: Natursten.

Fasad: Gult tegel med ornamentering i rött tegel.

Tak: Sadeltak med röda enkupiga tegelpannor. Rödmålad plåt på takkupsorna som börjat lossa. Tre skorstenar varav en i röd plåt och två i tegel. Den mittersta skorstenen i tegel är enligt äldre fotografier i ursprunglig utformning.

Fönster: Grönmalade tvåluftsfönster i trä försedda med grönmalade fönsterbrädor i plåt. Små kvadratiska enluftsfönster längs övervåningen på långsidan mot gatan.

Dörrar: Grönmalat trä från olika tidsåldrar. Valvade överstycken med fönster.

Övriga detaljer: Skärmtak grönmalat med undertak i trä. Vid spårsidan finns ett knappställsverk med ett äldre spårschema.

KULTURHISTORISK VÄRDERING

Arkitekturhistoriskt värde

Före sekelskiftet 1900 var det oftast ingenjörfirman eller ingenjören som ansvarade för banbygget som också ritade stationshusen vilket troligen även är fallet med Billesholms station. Billesholms station är en typisk representant för den järnvägsarkitektur i tegel som växte fram i Skåne under slutet av 1800-talet varför det arkitekturhistoriska värdet bedöms vara högt och motiv för bevarande av byggnaden och dess exteriör.

Samhällshistoriskt värde

Billesholm ingår i ett utpräglat bruksamhälle och stationshuset ger viktig information om samhällets historia då den beskriver bakgrunden till ortens framväxt. Byggnadens ursprungliga funktion är tydligt avläsbar och därmed finns även en viktig pedagogisk aspekt i bevarandemotivet för Billesholms station.

Miljöskapande värde

Stationshusets placering på en öppen yta nära centrum och järnvägen gör att den upplevs på långt håll från båda sidor om spåren och är välbekant för många, framförallt Billesholmsbor.

TILLVARATA OCH UTVECKLA

Målsättningen för restaurering av Billesholms station bör vara att tillvarata och förstärka exteriörens kvaliteter. Vid kommande restaurering och detaljplanering av stationshuset och dess närmiljö i Billesholm finns det utrymme för förbättringar genom ett samlat grepp kring plantering, belysning och andra serviceelement såsom bänkar och informationsskyltar. Som underlag till färgsättning och materialval är följande punktlista rekommendation för att skydda de kulturhistoriska värdena.

- Färgsättningen på fönster och dörrar bör fortsättningsvis vara genomgående grönmålade alternativt en återgång till den ljusgula kulören. NCS-mätning är att rekommendera för att färgsättningens komposition ska stämma överens med de partier som inte behöver målas om.
- Materialval vid tillägg och ändringar bör vara trä till fönster och dörrar. Plåt till fönsterbrädor.
- Om takmaterialet bedöms vara i dåligt skick är rött enkupigt tegel att rekommendera och rödmålad plåt till takkuporna.

Övriga rekommendationer

- Den befintliga kullerstensläggningen som finns kvar kring stationsbyggnaden kan bevaras och integreras med den nya utformningen för att behålla karaktären av en stationsmiljö kring sekelskiftet.
- Knappställverket vid spårsidan kan vara ett pedagogiskt element om den får stå kvar och är en av de få detaljer som är kvar sedan järnvägen var i bruk.



KÄLLOR

Bevarandeplan för Bjuvs kommun
antagen i Bjuvs kommunfullmäktige
1998-10-29

Tre skånska gruvorter: en hembygds-
bok om Bjuv, Billesholm och Ekeby.
(1984). Bjuv

Billesholms Gruva station, Historik
åren 1876 – 1939 Billesholmstraktens
Hembygdsförening. Årsskrift 1984

FOTOGRAFIER

Kathleen Lundblad, 2015-04-01

Äldre bilder hämtade från Trafikver-
kets digitala arkiv

BILDBILAGA





