



**BJUVS
KOMMUN**

Prästkragen

Kulturhistorisk värdering,
beskrivning och
rekommendationer

Sammanfattning och bakgrund

Prästkragen är ett grupphusområde i centrala Bjuv bestående av 45 kedjehus i en våning. Kedjehusen är uppdelade i sju lätt svängda rader utmed fyra gator varav tre återvändsgator. Bebyggelsen uppfördes under åren 1957 - 58 på en gammal bytomt i närheten av Bjuvs kyrka. Idéerna för denna typ av bebyggelse stod de två danska arkitekterna Ib Mögelvang och Jörn Utzon för.

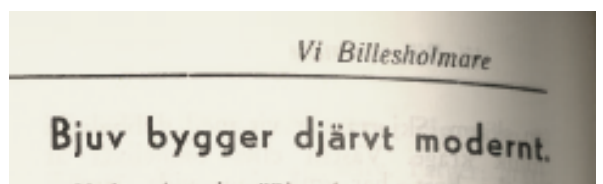
Området är utpekade i Bjuvs kommuns bevarandeplan som en miljö av högt kulturhistoriskt värde med stort bevarandeintresse. Prästkragen är även omnämnt i länsstyrelsens kulturmiljöprogram för Skåne som en värdefull miljö. För att Prästkragen ska kunna utvecklas över tid utan att bebyggelsemiljöns kulturhistoriska värden ska gå förlorade så har byggnadsnämnden i Bjuvs kommun gett plan- och byggavdelningen i uppdrag att ta fram detta dokument som främst riktar sig till fastighetsägare och boende i Prästkragen men ska även fungera som vägledning i framtida plan- och bygglovsärenden.



Ovan till vänster: Flygfoto över Prästgatan från Eniro



Till höger: Rubrik ur Vi Billesholmare, 1958



Historik

Bakgrunden till bostadsprojektet, som senare kom att kallas Prästkragen, var en allmän arkitekttävling, "Skånska hustyper", som utlystes av Skånska sparbanksföreningen 1953. Syftet var att arbeta fram ett förslag på moderna enfamiljsbostäder med rötter i den skånska byggnadstraditionen.

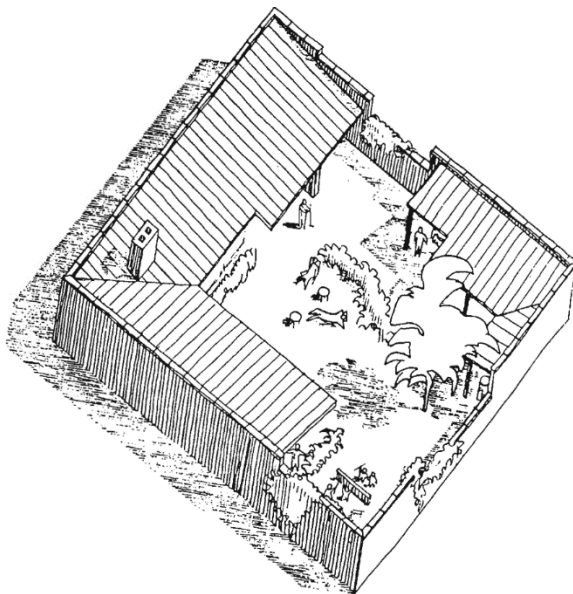
Tävlingsprogrammet angav även att tävlingen skulle vara en idé-tävling vilket förutsätter att tävlingsförslagen skulle komma att omarbetas innan de kunde byggas i praktiken. Tävlingen fick ett stort gensvar och 74 stycken bidrag skickades in. Tävlingen avgjordes våren 1954. De danska arkitekterna Jörn Utzon och Ib Mögelvang vann tävlingen med sitt bidrag "Privatliv". Utzon kom senare att bli

berömd världen över då han vann tävlingen om uppförandet av operahuset i Sydney vars fasadklinker tillverkades i Skromberga, Ekeby.

Tävlingsbidraget redovisade fem möjliga planlösningar utifrån en grundplan. Hönsgårdar och mindre vattendammar ritades in i trädgårdsmiljön men även rum för bordtennis och utrymme för båtbygge illustrerades. Tävlingsförslaget kom att uppföras på fyra orter ungefär samtidigt. Planetstaden i Lund, Kingohusen i Helsingör och i Fredensborg i Danmark är alla bearbetningar av samma projekt. De danska områdena ska ligga närmast ursprungsförslaget och fredades 1987. Det innebär att de är skyddade som statliga byggnadsminnen i Danmark.

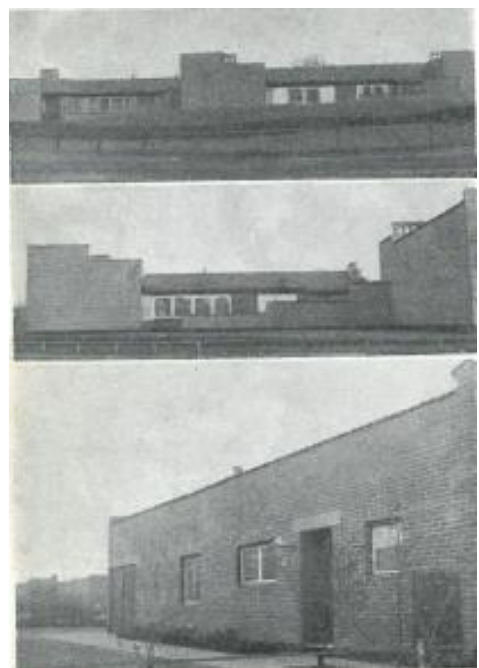
Arkitekterna Erik och Henry Andersson omarbetade Utzon och Mögelvangs tävlingsförslag som kom att uppföras i Bjuv. Bröderna Andersson grundade arkitektfirman Arton i början av 1950-talet och var det ledande arkitektkontoret i Helsingborg fram till 1970-talet. Flera kända arkitekter vid den här tiden var knutna till firman, däribland Utzon. Några av de mest uppmärksammade projekten som Arton ritat är Helsingborgs stadsbibliotek, Elinebergs bostadsområde och stadsteatern i Helsingborg.

De ritningar som senare kom att bli bygglovshandlingar för husen i Prästkragen har behållit tävlingsförslagets grundidé med en kvadratisk form och bostadshuset i vinkel. Planlösningen är snarlik men vardagsrummet breddades något, wc och bad delades upp i två separata rum och förråden fick ny placering. Särskilda sopkärl placerades invid pannrummet med en lucka i fasaden för sophämtning. På ett kreativt och yteffektivt vis rymde kedjehusen endast det som behövdes utan onödiga utrymmen eller källare. Vid invigningen 1958 hade de nya invånarna i Prästkragen möjlighet att köpa till specialdesignade möbler och mattor som skulle vara anpassade för just dessa hus. De vertikala spjälor framför fönster mot gatufasaden som finns i både tävlingsförslaget och bygglovshandlingarna kom aldrig till utförande. När Prästkragen uppfördes sågs det nya bostadsområdet som ett modernt initiativ. De höga murarna och slutna gårdar bidrog till beskrivningen att området hade klosterliknande lugn över sig.



Till vänster: Husplan, tävlingsförslag

Till höger: Bilder ur Vi Billesholm nr 9, 1958



Beskrivning av karaktärsdrag och byggteknik

Exteriör

Prästkragens bebyggelse består av en typ av kedjehus som kallas atriumhus. Bostaden placeras i vinkel kring ett centralt rum eller innergård som är öppet mot himlen. De trappstegsformade gavlarna avslutas med inåtlutande taktegel. Murar omgärdar de privata trädgårdarna och öppnar sig mot grönområdet bakom husen. Fasaderna och murarna är uppförda i gult tegel med räfflad yta eller rött tegel med borstad yta. På 1950-talet blev denna väggupbyggnad vanlig, med halvtstens fasadtegel och bakmur av lättbetong. Väggarna saknar helt organiskt innehåll vilket minskar risken för mögelpåväxt inne i väggarna och ger också ett relativt bra isoleringsvärde i jämförelse med annan bebyggelse som uppfördes vid den här tiden. Fogarna, det som är mellanrummet mellan tegelstenarna, har ett fogbruk som ligger i liv med fasaden. Fogarna buktar alltså inte ut mellan teglet och ger en slät fasad. Husens entréer ligger mot gatufasaden och är djupt indragna som ger ett inbyggt väderskydd. Balkar över dörrar och fönster utgör en synlig byggnadsteknisk detalj och är i slät omålad puts. De gula husen har rött tvåkupigt tegeltak och de röda husen har mörkbrunt tvåkupigt tegeltak som taktäckningsmaterial. Taksluten mot gaturummet ger den karaktäristiska vågformningen av tegelpannorna som ger ett kort, nästan obefintligt takutsprång. Plåtdetaljer längs takfallet, mellan kedjehusen är utförd i rödmålad plåt. Husen har låg sockel, målad svart eller mörkgrå. Skorstenarna har en rektangulär form utformade där de fyra kanalerna mynnar ut på sidan jämfört med traditionella skorstenar där kanalerna mynnar upptill. Utformning och färgsättning på dörrar, fönster och garageportar varierar idag. Ursprungligen utfördes dörrar och garageportar med stående träpanel målad i en mörkbrun kulör. Fönster är från början enluftsfönster i trä, alltså ingen spröjs, och hade en vit fönsterbåge med mörkbrun ytterkarm (se foto på nästa sida).

Trots de delvis höga murarna och insynskyddade privata trädgårdarna upplevs Prästkragen som en grön och öppen plats. Grönområdena mellan husraderna bidrar till en slags förlängning av trädgårdarna. Gatornas bredd och lätt böjda former ger ett luftigt och levande intryck i gaturummet.





Övre raden till vänster: Ursprungligt utseende, fönster.

Övre raden till höger: Hörn av mur

Nedre bilden: Synlig balk i omålad puts

Interiör

Två variationer av bostäderna byggdes, med boyta på 87 kvadratmeter och 97 kvadratmeter. Husen är byggda i L-form med wc, badrum, pannrum, sopförvaring och entré i vinkeln (se bygglovsritning på sista sidan). I ena flygeln placerades köket mot gatufasaden, ett så kallat laboratoriekök, som blev vanligt efter Stockholmsutställningen 1930. Innanför det, in mot trädgården, finns plats för matplats.

Vardagsrum placerades i den andra flygeln och sovrum placerades i de yttre delarna av flyglarna. Vardagsrummets tak följer yttertaket och ger en takhöjd på 3,3 meter vid sin högsta punkt. Innertaken kläddes med omålad furupanel. Fönsteröppningarna i gatufasaden är relativt små men mot den privata trädgården är fönsterpartierna stora. Fönsterbänkarna hamnar i knähöjd och var från början utförda i mörkgrå marmor. Vardagsrummen är förberedda för öppen spis vilket också finns i en del av husen. Golven lades med stavparkett i björk eller bok.



Interiörbilder, tak och golv. Prästkragen 9.

Kulturhistorisk värdering

Alla byggnader, platser och miljöer som aktivt formats av människan definieras som kulturobjekt eller kulturmiljö. Prästkragen utgör en sammanhållen grupp av bebyggelse som berättar om levnadsförhållanden och arkitektoniska idéer från en viss tid. Syftet med att beskriva ett områdes kulturvärden är att skapa en förståelse för platsen och varför den bedöms vara värdefullt ur en kulturhistorisk synpunkt.

Området Prästkragen har höga arkitektoniska kvaliteter, en tidstypisk gestaltning med ett enkelt formspråk. Utsmyckningarna är inbyggda i fasad och konstruktion där detaljer så som skorstenar och murar är utformade särskilt för Prästkragen. Helheten, från de små detaljerna till hur hela området är uppbyggt, är viktiga komponenter i Prästkragens sammanhållna gestaltning. Bebyggelsen har anpassats till landskapet med oregelbundet formade gator som skapar ett livfullt gaturum trots upprepningen i fasadernas utformning. Prästkragens höga arkitektoniska värden ligger även i kontrasten mellan det slutna uttrycket mot gatan och byggnadernas generösa glaspartier mot trädgården. Fasadernas utformning som knyter an till murarna, planlösningarnas disposition som atriumhus och genomtänkta byggnadstekniska lösningar som även är estetiskt tilltalande genomsyrar arkitekturen i Prästkragen. Bebyggelsens uppbyggnad i Prästkragen, dess konstruktion och materialval utgör de byggnadshistoriska värdena och vittnar om 1950-talets byggnadsskick. Tillsammans utgör alla byggnadsdelar en helhet som är viktiga att bevara för framtiden.

Husen i Prästkragen har under årens lopp genomgått mer eller mindre förändringar. Dörrar, fönster och garageportar har på en del av husen bytts ut medan andra hus har mer ursprungliga utseenden. Bebyggelsens struktur och murarnas placering kring trädgårdarna och fasaderna är fortfarande intakta. Trots att mindre förändringar har skett bedöms ändå Prästkragen vara ett välbevarat bostadsområde i sin helhet.

Murar på baksidan av de privata trädgårdarna.



Det här säger plan- och bygglagen

Ansökan om bygglov vid fasadändring

Plan- och bygglag (2010:900) 9 kap 2 § 3 Inom områden med detaljplan krävs bygglov om byggnaden byter färg, fasadbeklädnad eller taktäckningsmaterial eller byggnadens yttre utseende avsevärt påverkas på annat sätt.

Förvanskningförbudet

Plan- och bygglag (2010:900) 8 kapitel 13 § En byggnad som är särskilt värdefull från historisk, kulturhistorisk, miljömässig eller konstnärlig synpunkt får inte förvanskas.

Varsamhetskravet

Plan- och bygglag (2010:900) 8 kap 17 § Ändring av en byggnad och flyttning av en byggnad ska utföras varsamt så att man tar hänsyn till byggnadens karaktärsdrag och tar till vara byggnadens tekniska, historiska, kulturhistoriska, miljömässiga och konstnärliga värden.

Befintligt skydd

Prästkragen ligger inom detaljplanelagt område. Det innebär att det finns en planering för hur området ska bebyggas och hur marken ska användas. Parkmarken mellan husraderna samt förgårdsmarken framför husen, mot gatan, är prickad mark i detaljplanen. Detta innebär att de ytorna inte får bebyggas. Bebyggelsen har bestämmelse BSI i detaljplanen och betyder att fastigheterna ska användas för bostadsändamål, ska vara sammanbyggda och byggda i en våning. Gällande detaljplan har även en tilläggsbestämmelse som innebär att det krävs bygglov för att färga om, byta taktäckningsmaterial eller fasadbeklädnad. Prästkragen är utpekad i Bjuvs kommuns bevarandeplan som särskilt värdefull bebyggelse från kulturhistorisk synpunkt. Innan ändringar inom Prästkragen ska ske är det alltid säkrast att ta kontakt med byggnadsnämnden för att ta reda på om åtgärden kräver bygglov. Även små förändringar inom Prästkragen kan innebära stor påverkan på byggnadens eller områdets karaktär. Det betyder ändå att renovering och upprustning är möjligt, därför har byggnadsnämnden tagit fram råd och rekommendationer som du kan läsa på nästa sida.



Detaljplan, nr 211, för Prästkragen. Bjuvs kommun.

Rekommendationer vid utveckling och underhåll i Prästkragen

- Det kan finnas möjlighet att bygga till. En tillbyggnad ska vara anpassad till husets karaktär. Mörkbrun träpanel ska användas som fasadmaterial på en eventuell tillbyggnad. Tak på tillbyggnader ska utformas som pulpettak, alltså ett takfall som är flackt sluttande. Tillbyggnader ska inte dominera övrig bebyggelse, alltså ska exempelvis inte ha en högre byggnadshöjd än det befintliga huset eller avvika från övriga material eller färgsättning. Att göra en tillbyggnad är bygglovspliktigt.
- Skorstenarna är ett viktigt karaktärsdrag för Prästkragen och ska bevaras. Skorstenarna ska inte kläs in i plåt eller ändras på andra sätt utan underhållas i största möjliga mån och renoveras istället för att rivas.
- Vid eventuell omläggning av tak ska samma eller likadana tvåkupiga röda tegelpannor användas på de husen med gult tegel och bruna tvåkupiga tegelpannor på de husen med röda tegelfasader. Det är viktigt att de små takutsprången behålls och inte kläs med krönplåt för att behålla det karaktäristiska vågformade avslutet upptill på fasaden.
- De inåtlutande taktegelpannorna på gavlar och murar ska behållas. Murarna är ett viktigt karaktärsdrag, dess volymer och trappstegsform ska inte ändras.
- Ursprunglig färgsättning ska bibehållas. Vid byte av dörrar eller garageportar ska de utföras med mörkbrun träpanel. Fönster ska också utformas så de liknar de ursprungliga; enluftsfönster med mörkbrun träkarm och vit fönsterbåge. Den vita fönsterbågen kan ersättas med samma mörkbruna kulör som övriga fönstret.
- Fasader och murar ska inte målas eller putsas. Om ersättningstegel blir aktuellt vid renovering av fasad är det viktigt att välja tegel omsorgsfullt. Kulören är viktig men även ytstrukturen (räfflat eller borstat), storleken och grad av variation i kulör mellan olika stenar. Teglutredning finns hos byggnadsnämnden, där går det att läsa mer om vilken typ av tegel som kan användas.
- Vid murning är det lämpligt att välja en fog som anpassas till fasadens ursprungliga utseende. Murning bör ske med KC-bruk, bruksklass M1. Teglutredning finns hos byggnadsnämnden, där går det att läsa mer om vilken typ av murbruk som kan användas.
- Storleken på fönster- och dörröppningar ska bibehållas.
- Staket, murar, skärmtak, skjul, plank och liknande får inte uppföras utanför den egna tomt/fastigheten.

Källförteckning

Otryckta källor

Informant: Stig Båge, boende i Prästkragen, 2018-02-01

Tryckta källor

Bjuvs kommun, Bjuvs kommuns bevarandeplan (antagen i Bjuvs kommunfullmäktige 1998-10-29 § 87)

Borg, Ebbe & Malmsten, Hans (red.) (1954). Arkitekttävlingen skånska hustyper. Malmö: Utg.

Förslag till ändring av stadsplanen för del av fastigheten Bjuv 12:3 inom Bjuvs Köping, Malmöhus län, Hälsningborg den 1 augusti 1956

Tomas Gustavssons konstruktioner AB (2012) PM angående renoveringsbehov i tegelfasader

Unnerbäck, R. Axel (2002). Kulturhistorisk värdering av bebyggelse. 1. [uppl.] Stockholm: Riksantikvarieämbetets förl.

Vi Billesholmare i helg och söcken. Nr 9 (1958). Billesholm: Vi Billesholmare i helg och söcken

Elektroniska källor

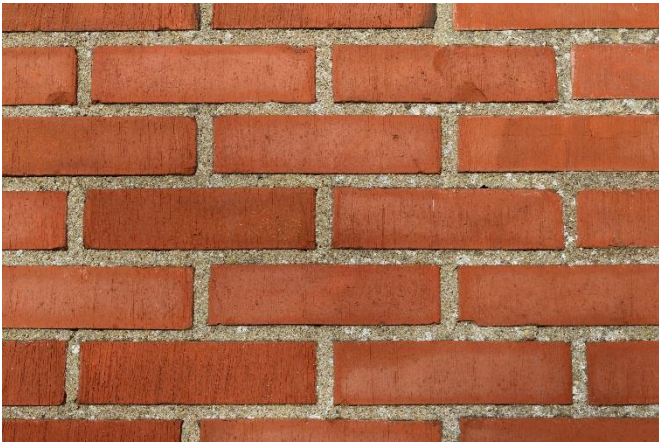
Lunds kommuns Bevaringsprogram

<http://bevaringsprogram.lund.se/wiki/bevaringsprogram/index.php/Planetstaden>

Fotografier

Kathleen Lundblad om inget annat anges, Bjuvs kommun, 2018-02-05 och 2018-02-15

Bildbilaga



Det röda borstade fasadteglet



Det gula räfflade fasadteglet



Röd plåtdetalj mellan tak och fasad



Lucka till sopförvaring på fasad

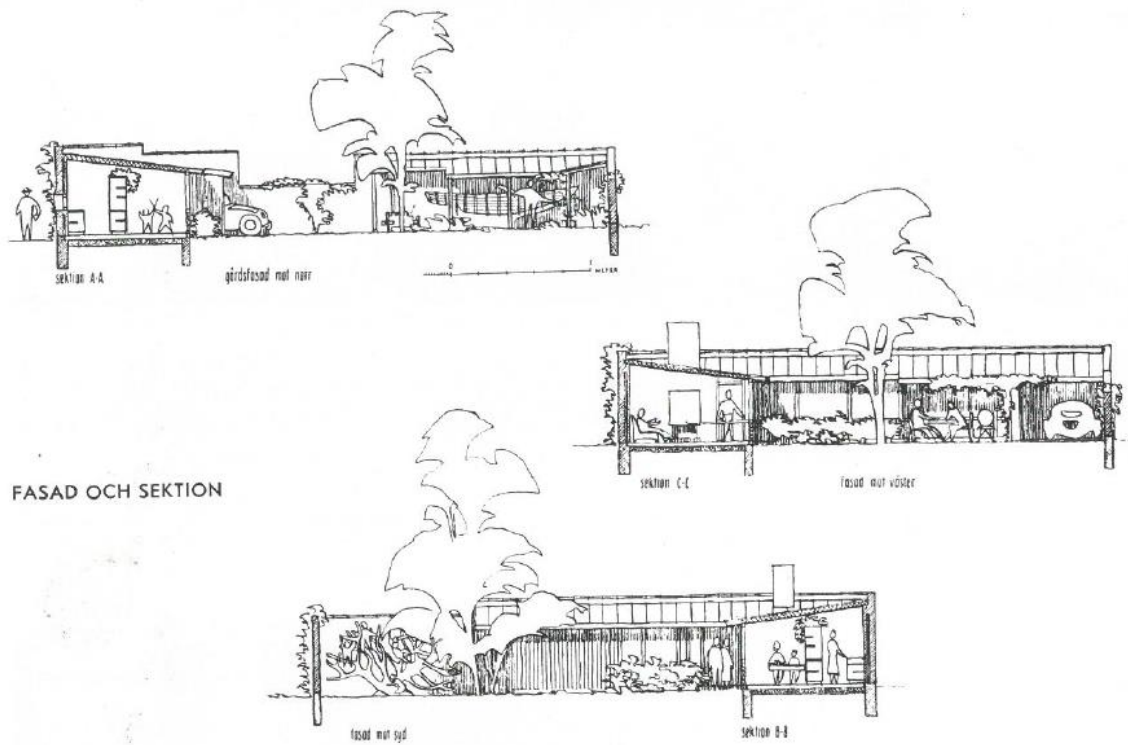


Gång och cykelvägen som sträcker sig norr om Prästkragen



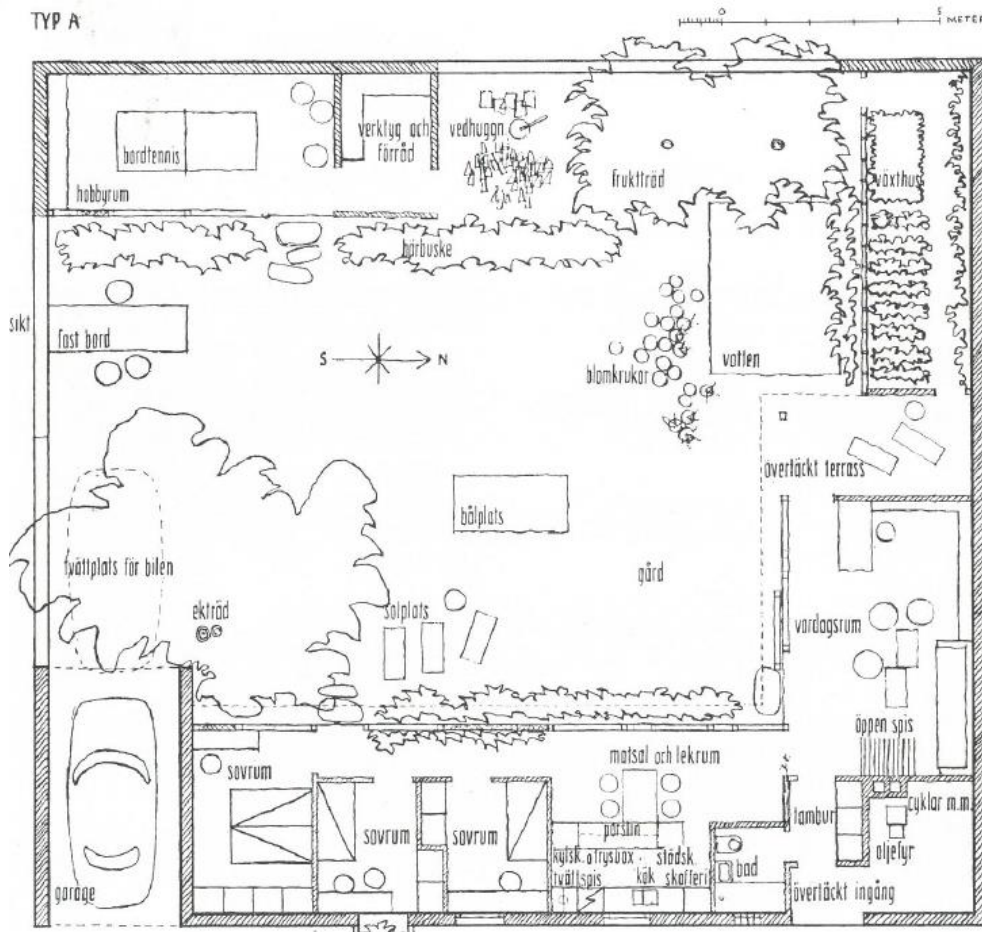
Garageport med mörkbrun stående träpanel

Ritningsbilaga



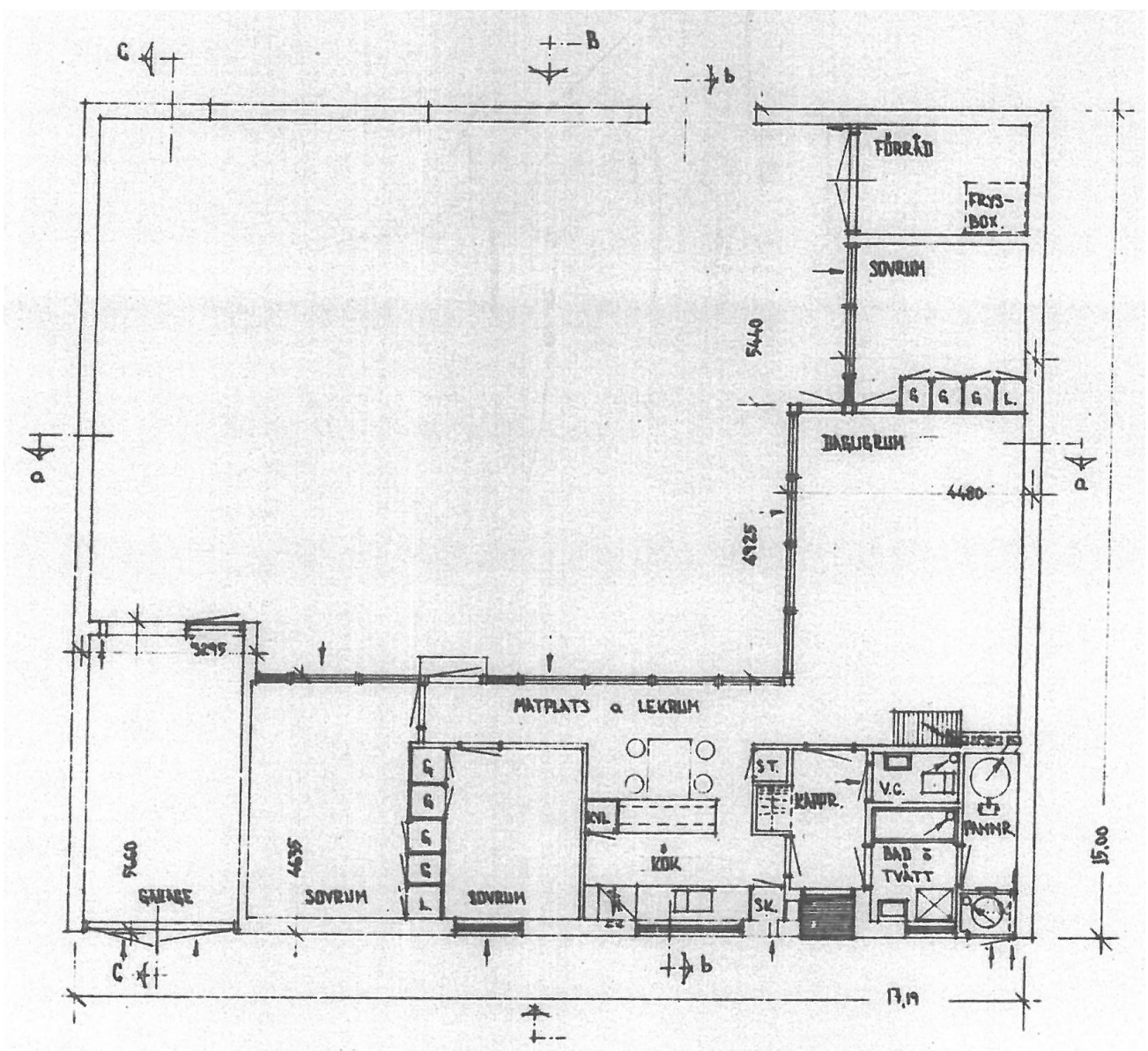
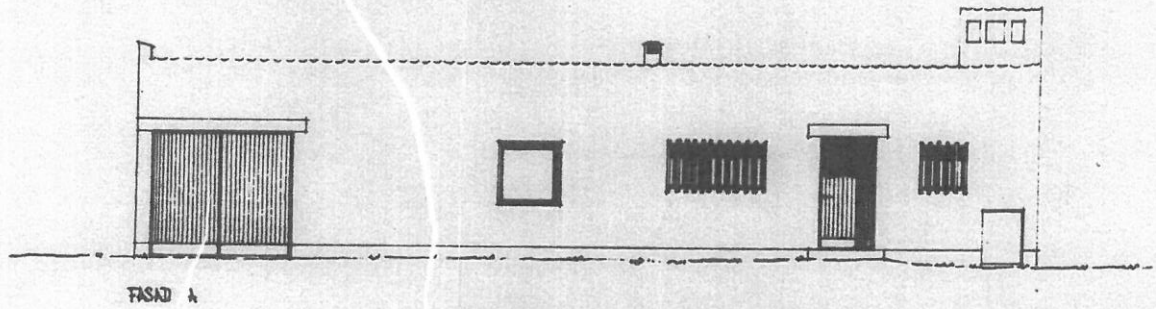
FASAD OCH SEKTION

TYP A



Utzon och Mögelvangs tävlingsförslag "Privatliv", ur Skånska Hustyper 1954

KV PRÄSTKRAGEN
 BJUVY
 HUSTYP AC



Bygglövsritningar för Prästkragen, Erik och Henry Andersson 1957.