



Budget 2024 och ekonomisk plan 2025–2026

Bjuvs kommun

Datum: 2023-10-12

Innehållsförteckning

INLEDNING.....	3
Den styrande majoritetens förord	3
Läsanvisningar.....	4
Organisation	4
Fem år i korthet.....	6
MÅL OCH PRIORITERINGAR.....	7
Vision 2030 - Var med och forma ett helt samhälle	7
Kommunfullmäktiges mål	8
Mål för god ekonomisk hushållning	12
ISO-certifiering	13
EKONOMI	14
Budgetförutsättningar.....	14
Driftbudget	17
Investeringsbudget.....	18
Resultatbudget 2024–2026	19
Balansbudget 2024–2026	20
Kassaflödesanalys 2024–2026	21

INLEDNING

Den styrande majoritetens förord

Våren har knappt hunnit ge vika för sommaren, men det är redan dags att besluta om nästa års budget för Bjuvs kommun. Budgetprocessen har i år nämligen förändrats på så sätt att fördelning av ekonomiska ramar och formulering av mål och prioriteringar sker redan innan midsommar. En stor fördel med denna förändring står att finna i att vi därigenom ger kommunstyrelse och nämnder gott om tid att planera sin verksamhet inför det kommande budgetåret.

Och i år finns det utan tvekan ett stort behov av omsorgsfull planering eftersom allt pekar mot att vi nu går några tuffa ekonomiska år till mötes. Det samhällsekonomiska läget i Sverige och i världen är onekligen dystert och kommunsektorns ekonomiska handlingsutrymme begränsas samtidigt som behoven av kommunal service förväntas öka. Sedan Sverigedemokraterna och Moderaterna tog över styret i kommunen har vi dock kunnat redovisa mycket goda ekonomiska resultat och detta har byggt upp en kapacitet att möta lågkonjunktorens effekter på ett ansvarsfullt sätt. Med starka år i ryggen budgeterar vi därför för ett nollresultat år 2024 och undviker därigenom alltför tunga besparingskrav. Situationen kräver ändå att alla nämnder arbetar med ökad effektivisering och prioriteringar för att begränsade resurser ska kunna användas på bäst sätt.

Trots ekonomiska orosmoln och osäkerheter finns det en hel del att se fram emot när vi nu tar sikte på år 2024. På Sellebergaområdet pågår byggnation av allmänna anläggningar och under 2024 kommer vi äntligen få möjlighet att fira en efterlängtd byggstart av de första bostadshusen. Selleberga är, som vi alla vet, en central del av kommunens framtida utveckling och det är av stor betydelse att denna utveckling nu kommer få sitt strategiska uttryck i en uppdaterad översiktsplan. Översiktsplanen är just nu ute på samråd. Därefter väntar en granskningsprocess innan fullmäktige ska fatta beslut i ärendet.

Inom ramen för *Aktivitet Förebygger* fortsätter vi satsa på barn och ungdomars hälsa och välmående. I höst börjar Brogårdaskolan med föreningsledda aktiviteter på skoltid och nästa år utvidgas projektet till att omfatta fler skolor i kommunen. Och som vi redan har fattat beslut om ska Bjuvs kommun få en ny sporthall som möjliggör och uppmuntrar till ökad fysisk aktivitet, både på och efter skoltid.

Den 1 januari i år markerade starten på en ny mandatperiod och som en del i detta har vi i den styrande majoriteten tagit ett nytt grepp om kommunens målstyrning. De verksamhetsmål som presenteras i detta dokument sammanfattar vår gemensamma politiska inriktning, våra ambitioner och våra prioriteringar för de kommande åren. Tillsammans beskriver de en trygg, attraktiv och levande kommun där människor vill bo, arbeta och driva företag.

Det är en förmån att gemensamt få chansen att förverkliga dessa mål under de kommande åren!

Budgetgruppen



Från vänster: Matthias Åkesson (M), Ann-Charlotte Hammar Johnsson (M), Jörgen Johnsson (M), Pia Trollehjelm (SD), Kenneth Bolinder (SD), Mikael Henrysson (SD)

Läsanvisningar

Här presenteras Bjuvs kommuns budget för år 2024 och plan för 2025–2026. Kommunen följer upp årets utveckling i form av delårsredovisning (för perioden jan-aug) och årsredovisning.

Kommunens ekonomiska förvaltning regleras av kommunallagen, kapitel 11. Lagen föreskriver att kommuner ska upprätta en budget för nästkommande kalenderår (budgetår) samt en plan för ekonomin för en period om ytterligare två år.

Budgetens roll i styrprocessen är att den fungerar som ett verktyg för planering, styrning och uppföljning av ekonomin och verksamheten. Av budgeten ska framgå hur verksamheten ska finansieras och hur den ekonomiska ställningen beräknas vara vid budgetårets slut. Den ska även ange mål och riktlinjer för verksamheten som är av betydelse för en god ekonomisk hushållning.

Budgetrapporten består av tre delar:

1. **Inledning** med förord och beskrivning av kommunens organisation,
2. **Mål och prioriteringar** där kommunens Vision 2030 presenteras tillsammans med mål för verksamheten och mål för god ekonomisk hushållning,
3. **Ekonomi** som innehåller en presentation av budgetförutsättningar, fördelning av drift- och investeringsanslag samt ekonomiska tabeller.

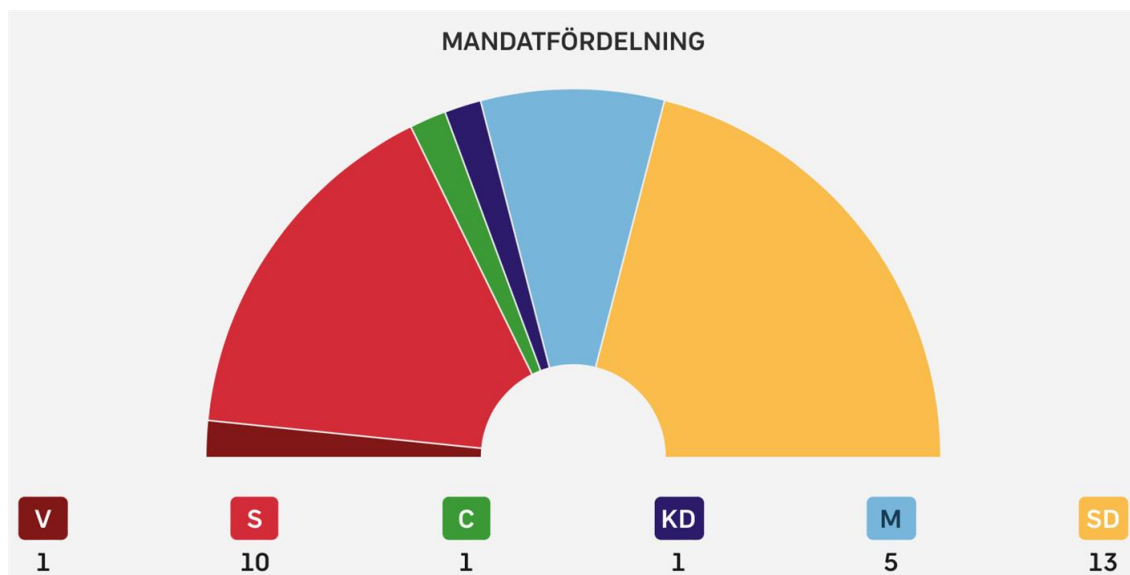
Begrepp

- *Soliditet* är ett finansiellt nyckeltal som anger hur stor andel av tillgångarna som är finansierade med eget kapital.
- *Skattekraft* är kommunens skatteunderlag dividerat med dess invånarantal.
- *Självfinansiering* är den del av investeringarna som kan betalas med egna medel.
- *mnkr* är förkortning för miljoner kronor.
- *tkr* är förkortning för tusentals kronor.

Organisation

Kommunens organisation består av kommunfullmäktige, kommunstyrelse och nämnder, en tjänstemannaförvaltning samt bolag.

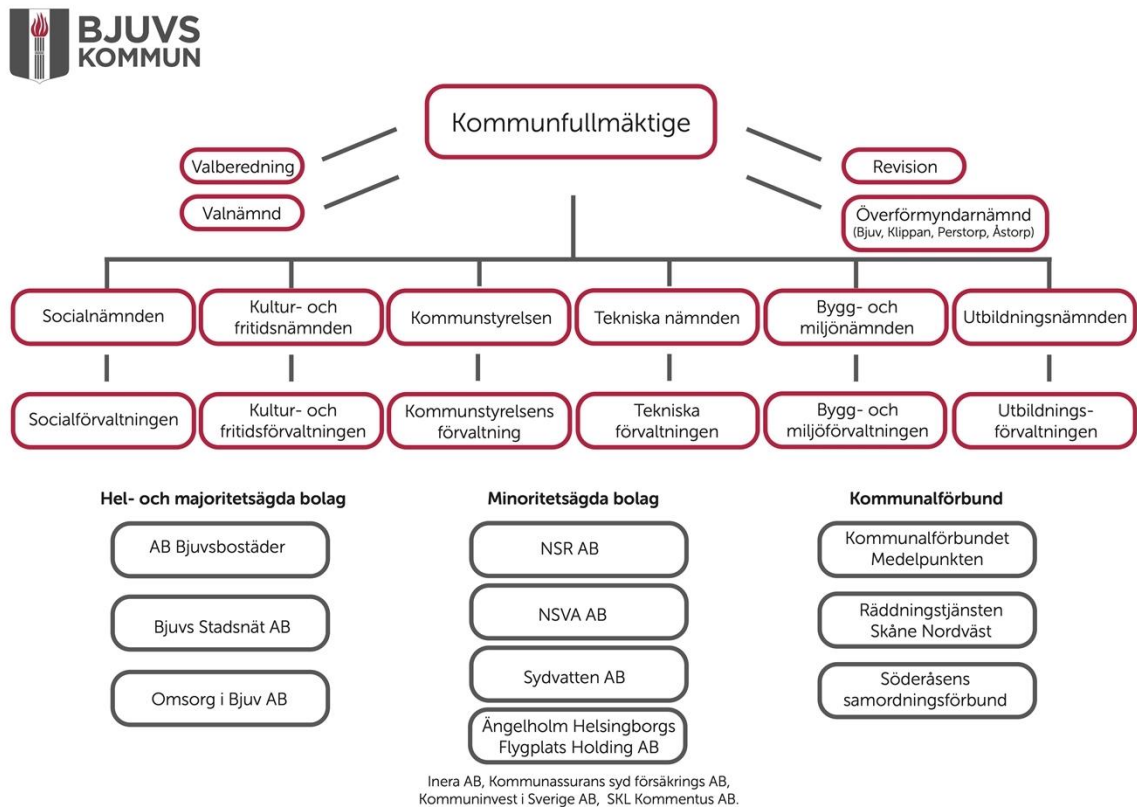
Kommunfullmäktige är kommunens högsta beslutande organ och består i Bjuvs kommun av 31 förtroendevalda ledamöter. Efter de allmänna valen i september 2022 ser mandatfördelningen ut som följer:



Kommunfullmäktige fattar beslut i principiella frågor och ärenden av större vikt. Det gäller till exempel budget, skattesats, olika styrdokument samt taxor och avgifter. Fullmäktige bestämmer också vilka nämnder som ska finnas, vilka ansvarsområden dessa ska ha och utser ledamöter till nämnderna. Nämnderna och bolagen ansvarar i sin tur för att utföra sina respektive uppdrag på ett kostnadseffektivt vis i enlighet med gällande lagar, mål och styrdokument.

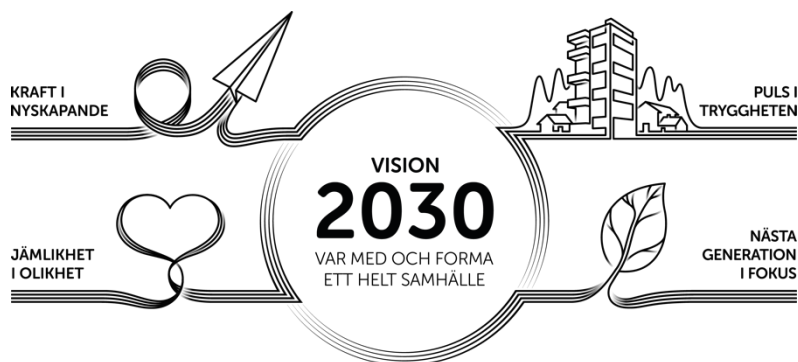
Kommunstyrelsens uppdrag är att se till att verksamheten bedrivs i enlighet med de mål och riktlinjer som fullmäktige har bestämt, de föreskrifter som kan finnas i lag eller förordning samt de bestämmelser som finns i reglementet. Kommunstyrelsen har ett särskilt ansvar att hålla uppsikt över nämnder och kommunala bolag. Under kommunstyrelsen och varje nämnd finns en förvaltning med tjänstepersoner som bereder ärenden, verkställer de politiska beslut som fattas och utför alla de tjänster som erbjuds kommunens invånare. Kommunens bolag styrs av en styrelse och har egna anställda som utför arbetet.

Den 1 januari 2023 trädde stora förändringar i Bjuvs kommuns nämndorganisation i kraft. Vård- och omsorgsnämnden, barn- och utbildningsnämnden, och kommunstyrelsens utskott för arbete och tillväxt ersattes då med en socialnämnd och en utbildningsnämnd. Socialnämnden ansvarar för kommunens samlade socialtjänst, äldreomsorg, stöd till personer med funktionsvariation och hälso- och sjukvård. Under utbildningsnämnden samlas kommunens alla verksamheter inom barnomsorg, grundskola, vuxenutbildning och arbetsmarknad. Vid årsskiftet trädde Bjuvs kommun dessutom ut ur Söderåsens miljöförbund, vilket innebär att byggnadsnämndens uppdrag utökas med bland annat miljötillsyn. Nämnden byter i och med detta namn till bygg- och miljönämnden och namnbytet omfattar även förvaltningen. Kommunens nya organisation presenteras nedan.



Fem år i korthet

	2020	2021	2022	2023	2024
Allmänt				<i>budget</i>	<i>budget</i>
Folkmängd, 31 dec (antal)	15 697	15 842	16 062	16 200	16 163
Kommunens skattesats (%)	20,99 %	20,99 %	20,99 %	20,99 %	20,99 %
Resultat					
Årets resultat (mnkr)	23,9	96,4	37,7	7,6	0
Skatteintäkter och statsbidrag (mnkr)	923,1	973,8	1 024,5	1 052,5	1 109,6
Verksamheternas nettokostnader	-898,2	-933,6	-981,7	-1 043,7	-1 083,2
Finansnetto	-1	56,2	-5,2	-25,6	-26,5
Nettokost exkl fin.netto i % av skattenetto	97,3 %	95,9 %	95,8 %	97,7 %	97,7 %
Balans					
Total låneskuld (mnkr)	734,8	788,4	927,3	1 145,8	1 329,9
Låneskuld per invånare (kr)	46 809	49 771	57 662	70 732	80 676
Tillgångar (mnkr)	1 151,5	1 287,5	1 431,8	1 655,1	1 840,7
Eget kapital (mnkr)	158,5	254,9	292,6	280,5	280,5
Eget kapital per invånare (kr)	10 100	16 094	18 219	17 315	17 015
Soliditet (eget kapital i % av tillgångar)	13,8 %	19,8 %	19,9 %	15,2 %	15,7 %
Investeringar					
Investeringsutgifter, netto (mnkr)	153,4	126,4	210,6	248,3	239,6
Investeringar, andel av tot. nettokostnader (%)	17,1 %	13,5 %	21,5 %	23,8 %	22,1 %
Pensionsförpliktelser					
Ansvarsförbindelse utanför balansr. (mnkr)	106,2	100,1	94,2	93,9	95,7
Tot. pensionförplikt. per invånare (kr)	6 767	6 319	6 301	5 844	5 908
Borgensåtagande (mnkr)	391,5	401,5	254,5	254,5	254,5
Medarbetare					
Antal anställda i slutet av året	1 237	1 250	1 315	-	-
Sjukfrånvaro i % av ordinarie arbetstid	7,4 %	7,0 %	7,8 %	-	-



MÅL OCH PRIORITERINGAR

Vision 2030 - Var med och forma ett helt samhälle

Puls i tryggheten

Tillsammans bygger vi för människor i rörelse och skapar ett samhälle i förändring. Den livliga kulturen ger en känsla av kreativitet och folkliv. I Bjuvs kommun finns det många möjligheter till spontana aktiviteter och mötesplatser som är öppna dygnet runt.

Bjuvs kommun är en självklar del i ett större sammanhang. Invånarna ser hela regionens utbud som sitt eget på samma sätt som andra ser Bjuvs som sitt. Det är enkelt för alla att på miljövänliga sätt ta sig till natur och andra upplevelser både inom och utom kommunen.

Det lokala näringslivet bidrar till en attraktiv boendekommun. Varierande boendemiljöer som passar olika skeenden i livet gör det lätt att flytta till, inom och tillbaka till kommunen. Centrala områden byggs tätare och högre med mellanrum där människor vill vara.

I Bjuv finns puls i tryggheten.

Jämlikhet i olikhet

Vi välkomnar olikhet. Tillsammans formar vi ett spännande och mångfacetterat samhälle genom att ta tillvara på människors olikheter och styrkor.

Vi skapar sammanhang för alla människor. Vi bygger broar mellan generationer och verksamheter, över geografiska och kulturella gränser.

Vi arbetar för ett brett deltagande på lika villkor genom aktiviteter och mötesplatser som engagerar många olika människor.

Här har alla, oavsett vem du är, jämlika förutsättningar för framtiden.

Kraft i nyskapande

Vi vågar vara nyskapande och endast det bästa är gott nog för människorna i Bjuvs kommun.

Medarbetare i alla verksamheter uppmuntras till att reflektera, utveckla och utforska. Vi formar verksamheterna genom höga förväntningar, nyfikenhet och mod. Genom att våga pröva och ompröva bidrar vi till ny kunskap och nya arbetssätt.

Vi prioriterar, väljer och väljer bort. Vi formar framtiden med avstamp i Bjuvs historia av ständig förändring.

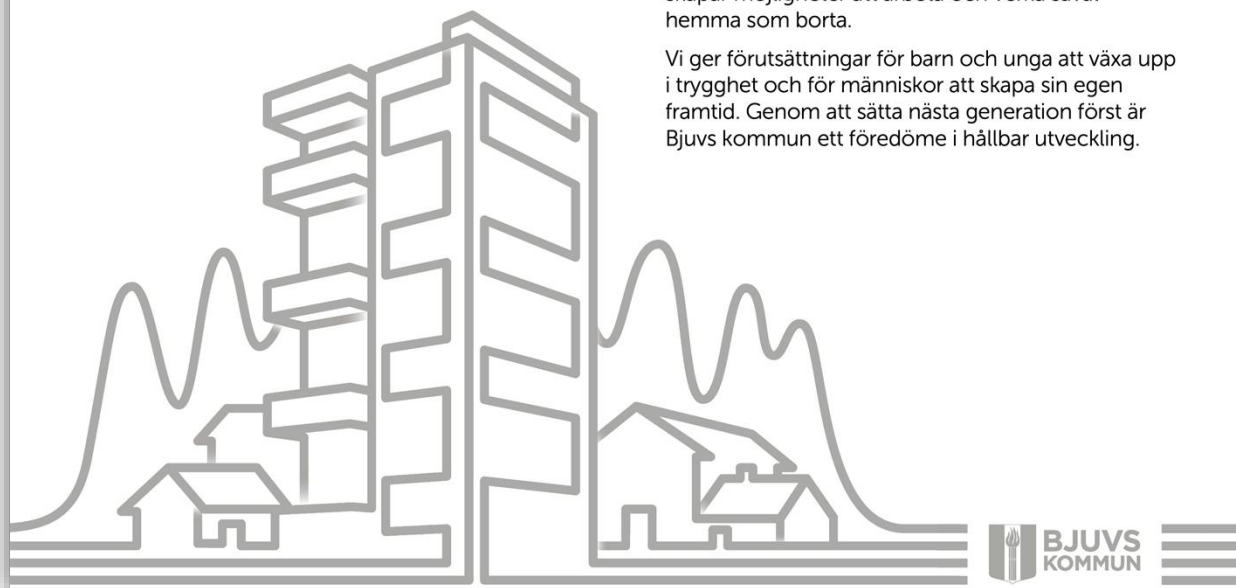
”Så har vi aldrig gjort förr!” används som beröm.

Nästa generation i fokus

Vi tar ansvar för framtida generationer genom att se till våra besluts långsiktiga konsekvenser.

I Bjuvs kommun drivs alla verksamheter klimatneutralt. Vi har gjort det enkelt för våra invånare att leva miljövänligt. God digital infrastruktur och väl utbyggda kommunikationer skapar möjligheter att arbeta och verka såväl hemma som borta.

Vi ger förutsättningar för barn och unga att växa upp i trygghet och för människor att skapa sin egen framtid. Genom att sätta nästa generation först är Bjuvs kommun ett föredöme i hållbar utveckling.



Kommunfullmäktiges mål

I Bjuvs kommun tillämpas en mål- och resultatstyrning. Med visionen och den politiska viljeinriktningen som utgångspunkt fattar kommunfullmäktige beslut om övergripande mål som anger kommunkoncernens gemensamma riktning och ger vägledning i de prioriteringar som behöver göras.

Kommunfullmäktiges mål konkretiseras genom kommunstyrelsens och nämndernas målformuleringar som i sin tur kan betraktas som en beställning till förvaltningen. Förvaltningen ansvarar för att gå från målsättning till konkret handling genom aktiviteter, satsningar och utvecklingsarbete för att på så sätt bidra till måluppfyllelse och förverkligande av den politiska viljan.

Med detta gemensamma arbetssätt går det en röd tråd från vision och fullmäktigemål, via nämndernas mål, till medarbetarnas dagliga arbete i möte med invånare och brukare, elever, näringsliv, föreningsliv och civilsamhälle.

Mål 1: Bjuvs kommun ska erbjuda varierande och attraktiva boendemiljöer med hög kvalitet

Bjuvs kommun växer och behöver erbjuda fler attraktiva, varierade och hållbara boendemiljöer. Det ska göras genom att säkerställa att nybyggnationer kompletterar bostadsbeståndet med blandade upplåtelseformer med en särskild satsning på bostadsrätter.

Bostadsbyggande och utveckling av bostadsbeståndet har stor betydelse för kommunens socioekonomiska förutsättningar. För att ha en attraktiv boendemiljö för alla kommuninvånare är det viktigt med välskötta bostäder och utemiljöer. Därför ska tillsynen stärkas och samordnas. För att kunna genomföra detta behövs ett systematiskt och långsiktigt arbete genom tydliga styrdokument och handlingsplaner.



På Selleberga är arbetet för att bygga en helt ny stadsdel igång. I Billesholm och Ekeby har planläggningen för nya områden påbörjats. Dessa områden kommer ha stor betydelse för kommunens befolkningsutveckling framåt.

AB Bjuvsbostäder ska vara en strategisk och aktiv del av utvecklingen och bidra till att kommunfullmäktiges mål uppnås.

Centrummiljöerna i alla tre kommundelar ska prioriteras med tydliga insatser. Kommunen ska aktivt förvärva mark i centrala och attraktiva lägen för att förverkliga uppsatta mål.

Indikatorer	Målvärde
Nya bostäder	100 st. per år
Befolkningsutveckling	+1 % per år

Mål 2: Bjuvs kommuns näringsliv ska präglas av tillväxt och mångfald

Bjuvs kommuns näringsliv ska växa och ta vara på sina goda förutsättningar. Vårt geografiska läge med närhet till hela regionen och väl utbyggd infrastruktur bidrar till detta. Därför ska vi klättra i Svenskt Näringslivs rankning i företagsklimat.

Bjuvs kommun har en tradition av innovativ livsmedelsproduktion och vi ska verka för att

denna utveckling fortsätter. Ett exempel på detta är det livsmedelkluster som har utvecklats på Foodhills-området där ett stort antal småföretag har etablerats.

Ett varierat näringsliv skapar en livskraftig arbetsmarknad med fokus på tjänsteföretag. Därför ska vi sträva efter att fler företag som lockar kompetenser inom olika områden etablerar sig.

Det ska vara enkelt och attraktivt att driva företag i Bjuvs kommun. Därför ska Bjuvs kommun säkerställa att bemötande och service lever upp till de förväntningar som finns. Arbetet inom näringslivsrådet ska utvecklas för att stärka relationerna mellan näringslivet och kommunen. Näringslivsrådets sammansättning ska spegla kommunens näringsliv och den förväntade utvecklingen.

Indikator	Målvärde
Företagsklimat enligt Svensk Näringsliv	+10 placeringar per år

Mål 3: Bjuv ska vara en trygg kommun med välskötta och attraktiva utemiljöer

Den upplevda tryggheten i Bjuvs kommun har ökat under det senaste året och denna utveckling ska fortsätta. Kommunen ska ta en ledande roll i det brottsförebyggande arbetet och ett förebyggande och främjande arbete ska prioriteras. Satsningar på övervakningskameror på strategiska platser stärker tryggheten.

Ett framgångsrikt trygghetsarbete kräver samordning mellan samtliga nämnder, verksamheter och externa aktörer, som polis och civilsamhälle. Medborgarlöftet med polisen ska ses över och utvecklas.



Den fysiska utemiljön har stor betydelse för upplevd trygghet. Kommunen ska vara ett föredöme för andra fastighetsägare genom att hålla sina egna ytor välordnade. Utformning, underhåll, skötsel och renhållning av utemiljön ska präglas av systematik och förutsägbarhet. Därför behöver styrdokument och handlingsplaner upprättas och beslutas, till exempel en strategisk handlingsplan för kommunens grönytor. I denna ska biologisk mångfald tas i beaktande.

Handlingsplaner och styrdokument ska vara välkända och tydligt kommunicerade för de målgrupper de berör. Arbetet med felanmälan ska prioriteras och invånarna få återkoppling inom rimlig tid.

Centrala stråk och platser, skolor, stationsområden och torg, ska prioriteras vid skötsel. Högtider ska uppmärksammas i utemiljön.

Indikatorer	Målvärde
Polisens trygghetsmätning - probleminde	Bättre än snittet i Polisområde Nordvästra Skåne
Åtgärdande eller personlig återkoppling på felanmälan	Inom 5 arbetsdagar

Mål 4: Barn och unga ska nå skolans mål och få det stöd de behöver för att utveckla sin fulla potential

En god utbildning är en förutsättning för utveckling av både individ och samhälle. Alla elever i Bjuvs kommun ska må bra i skolan, ha en trygg skolgång och klara grundskolan. Därigenom lägger vi grunden för ett livslångt lärande.

9 av 10 barn i förskoleålder går i förskola, men vi ska verka för att öka denna andel ytterligare. Barn som går i förskolan får ett kunskapsförsprång gentemot barn som inte gör det. I förskolan främjas språkutvecklingen och barnen får möjlighet att träna sin förmåga att fungera enskilt och i grupp.

Bjuvs kommun ska ha en skola i framkant som genomsyras av en lust att lära ut och en vilja att veta. Andelen behöriga lärare har under ett antal år ökat kraftigt i Bjuvs kommun vilket är positivt eftersom vi vet att lärarnas kompetens har stor betydelse för undervisningens kvalitet. Utvecklingen ska fortsätta genom att vi aktivt arbetar för att attrahera fler behöriga lärare till samtliga skolor. Studiero i klassrummet och ordning och reda i och omkring skolbyggnaderna är en grundförutsättning för en trygg skolmiljö där kunskap står i centrum. För att uppnå detta krävs ledarskap, tydliga strukturer, riktade insatser samt en god samverkan mellan skola och vårdnadshavare.

Vi ser att en stor andel av eleverna i Bjuvs kommun väljer att gå högstadiet i kommunen. Samtidigt finns det en grupp som söker sig till skolor i andra kommuner. Detta är en trend vi behöver analysera och motverka genom kommunikativa och kvalitetshöjande insatser.

I Bjuvs kommun förutsätter vi att alla elever kan. Verksamhetens uppgift är att ge det stöd som krävs för att alla ska lyckas. Alla våra elever har rätt att utmanas till att nå sin fulla potential, så även de särskilt begåvade barnen.

Indikatorer	Målvärde
Behörighet till yrkesprogram, åk. 9	Riksnittet
Meritvärde, åk. 9	+10 punkter
Läraryrkesbehörighet	Riksnittet
Andel elever som väljer att gå högstadiet i kommunens skolor	minst 84 %



Mål 5: Invånare ska erbjudas en meningsfull fritid i hela Bjuvs kommun

Att erbjuda en aktiv och meningsfull fritid innebär att möta människors behov av att träffas, utvecklas, röra på sig och ha kul. Det bidrar även till förbättrad folkhälsa, ökad trygghet och högre skolresultat. För att lyckas krävs samordning mellan samtliga nämnder, verksamheter och externa aktörer, som föreningar och civilsamhället.

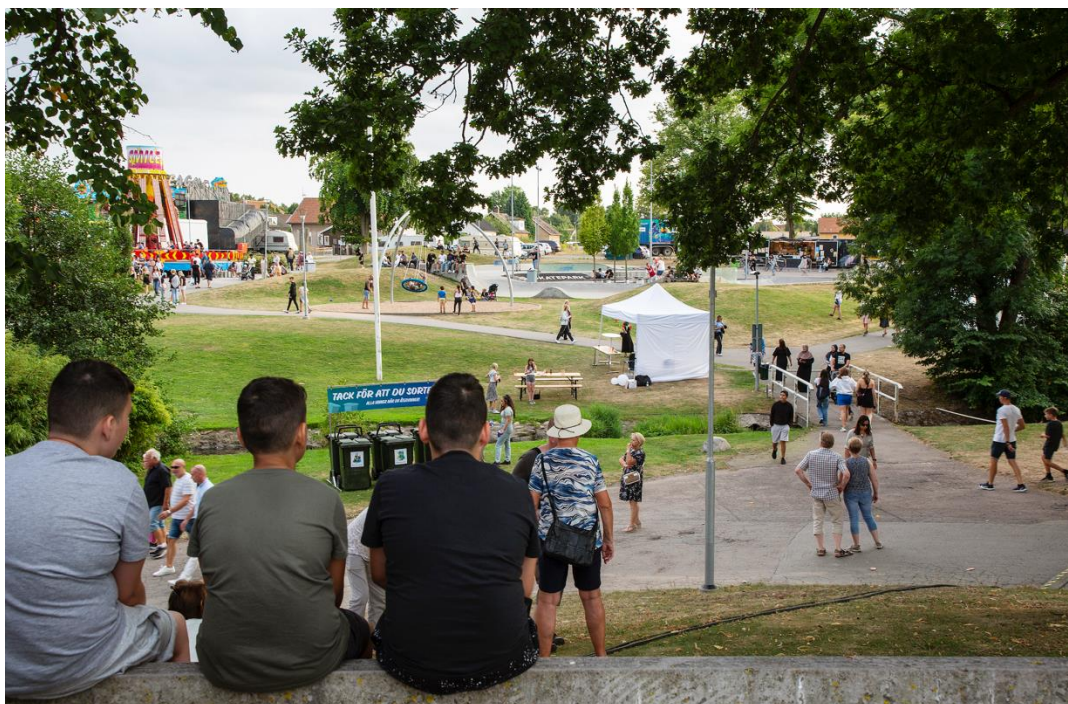
Platser och områden för spontana aktiviteter ska kartläggas i syfte att säkerställa att så många invånare som möjligt har kännedom, tillgång till och nytta av dessa. Handlingsplaner ska upprättas för att kunna möta de målgrupper som eventuellt förbisetts.

Vi ska skapa ännu bättre förutsättningar för våra föreningar. En ny idrottshall ska byggas under mandatperioden. Elljusspår och ny simhall ska utredas. Föreningar med inriktning på kultur ska särskilt främjas för att bredda kommunens fritidsutbud.

Aktivitet förebygger är en satsning som påbörjades under 2023. Förutom föreningsledd aktivitet på skoltid ska lösningar för att fler ska kunna delta i föreningsaktivitet tas fram. Ett exempel är insatser för att göra det enklare att ta sig till aktiviteterna.

Mötesplatser med organiserade aktiviteter ska finnas för de målgrupper, såväl unga som gamla, som behöver det mest. Mötesplatserna ska erbjuda aktiviteter över generationsgränser för att främja hälsa, motverka ensamhet samt ge redskap för att aktivt kunna ta del av samhället. Verksamheterna ska präglas av delaktighet för att uppmuntra och möjliggöra ansvarstagande och stärka människors förmåga att forma sina liv på egen hand.

Indikatorer	Målvärde
Antal medlemmar i föreningar	Fler än föregående år
Deltagartillfällen i föreningar	Fler än föregående år
Deltagartillfällen inom förebyggande och hälsofrämjande	Fler än föregående år



Mål för god ekonomisk hushållning

Enligt kommunallagen ska kommuner ha en god ekonomisk hushållning i sin verksamhet och i sådan verksamhet som bedrivs genom andra juridiska personer, det vill säga kommunkoncernen. God ekonomisk hushållning har både ett finansiellt perspektiv och ett verksamhetsperspektiv.

Det finansiella perspektivet innebär att varje generation själv ska bära kostnaderna för den service som den konsumerar, det vill säga att ingen generation ska behöva betala för det som en tidigare generation har förbrukat. Kommunen måste ange en ambitionsnivå för den egna finansiella utvecklingen och ställningen i form av finansiella mål.

Verksamhetsperspektivet tar sikte på kommunens förmåga att bedriva sin verksamhet på ett kostnadseffektivt och ändamålsenligt sätt. För att skapa förutsättningar för en god ekonomisk hushållning måste det finnas ett klart samband mellan resursåtgång, prestationer, resultat och effekter.

Lagen har utformats så att det är upp till varje kommun att definiera innebörden av god ekonomisk hushållning men den tydliggör att mål som är av betydelse för god ekonomisk hushållning ska anges för både verksamhet och ekonomi. I Bjuvs kommun sker utvärderingen av god ekonomisk hushållning dels genom uppföljning av finansiella mål, dels genom en bedömning av kommunfullmäktiges övergripande mål för verksamheten.

Finansiella mål	Målvärde
Kommunens resultat ska över en rullande femårsperiod uppgå till minst 2 procent av de samlade intäkterna från skatt, kommunalekonomisk utjämning och generella statliga bidrag. Resultatet ska också årligen uppfylla det lagstadgade balanskravet.	2 %
Kommunkoncernens soliditet ska uppgå till minst 25 %	25 %
Kommunstyrelsen och samtliga nämnder ska uppvisa god budgetföljsamhet	100 %

ISO-certifiering

Sedan en tid tillbaka finns det en uttalad politisk ambition i Bjuvs kommun att certifiera hela verksamheten utifrån kvalitets- och miljöledningssystemen ISO 9001:2015 och ISO 14001:2015. Vi står just nu i startgroparna för denna process som kommer sträcka sig över 2023 och 2024 och vårt första delmål är att lägga grunden för ett framgångsrikt kvalitetsarbete genom en kommunövergripande processkartläggning.

ISO 9001 ger ledningen en struktur och ett verktyg för att leda verksamheten och stötta medarbetarna i det arbete som genomförs. Systemet syftar till att säkerställa att rätt sak görs vid rätt tillfälle med rätt mängd resurser – samtidigt som vi aktivt arbetar med kontinuerliga förbättringar och löpande uppföljning.

Det finns en rad fördelar med att arbeta utefter kvalitetsledningssystemet:

- Det skapar kännedom om den egna organisationen och bidrar till att etablera en gemensam bild av verksamheten och dess mål,
- Det skapar ordning och reda, en tydligare helhetsbild och lägger grunden för kommungemensamma funktioner som exempelvis avvikelserapportering, synpunktshantering och dokumenthantering,
- Det hjälper oss nå våra mål och, om vi inte lyckas nå våra mål, att granska, ifrågasätta och utveckla våra rutiner och arbetssätt. Ledningssystemet hjälper oss med andra ord att arbeta med ständiga förbättringar,
- Det förstärker vår koll på gällande lagkrav,
- Det sätter fokus på verksamhetens prestationer och resultat utifrån ett brukar-, klient- eller kundperspektiv.

För att vi ska nå framgång i detta arbete krävs en samsyn med enkla och anpassade lösningar, vilket kommer vara en målsättning genom hela projektet. För att integrera ledningssystemen på förvaltningsnivå behöver vissa anpassningar göras. Detta innebär att varje förvaltning och bolag behöver ta fram egna specifika kvalitets- och miljömål tillsammans med handlingsplaner och förvaltnings specifika rutiner. Kvalitets- och miljöarbetet behöver över tid bli en integrerad del av kommunens verksamhetsstyrning.



EKONOMI

Budgetförutsättningar

Samhällsekonomin

Samhällsekonomin utveckling

SKR räknar med att Sverige befinner sig i lågkonjunktur 2023 och 2024. Därefter stärks konjunkturen. Precis som ekonomin fortsätter skatteunderlaget att bromsa in under 2023 och 2024 men under åren 2025 och 2026 ökar skattunderlaget mer till följd av fler arbetade timmar i ekonomin. Inflationen bedöms ligga kvar på en hög nivå 2023 för att därefter sjunka tillbaka till 1,8 procent 2024 (KPIF). Det innebär fortsatt höga kostnader, höga räntor och höga pensionskostnader även 2024. Kommunernas pensioner och pensionsskuld värdesäkras med prisbasbeloppet som är fastställt till 8,7 procent för 2023. SKR räknar med att prisbasbeloppet, som baseras på KPI juni - juni året innan kommer att landa på en nivå på 8 procent även för 2024.

Statsbidragen bedöms ligga kvar på 2023 års nivå under 2024. Tillväxten i BNP förväntas bli 1,6 procent för 2024, samtidigt som den relativa arbetslösheten förväntas öka från 8,1 procent 2023 till 9,0 procent 2024.

Utmanande budgetförutsättningar

Budgetförutsättningarna för 2024 fortsätter att vara utmanande med kraftiga och hastiga förändringar i prognosunderlagen. Inflations- och ränteprognoser har successivt justerats upp till nivåer som var otänkbara för ett år sedan, vilket i sin tur lett till successivt höjda kostnadsprognoser inte minst när det gäller pensionskostnaderna. Utöver detta finns det andra poster med en prisökningstakt långt över KPI som drabbar kommunerna hårt, till exempel drabbas kommunerna hårt av ökade bränsle- och energipriser. SKR ser svaga resultat inom kommunsektorn de närmaste åren och trycker på vikten av att arbeta konstruktivt med ekonomin såväl på kort som på lång sikt.

SKR efterlyser minskat regelkrångel

SKR fortsätter att argumentera för minskat regelkrångel och att riktade statsbidrag ersätts av generella statsbidrag eller att riktade bidrag klustras till bredare statsbidrag. Riktade bidrag riskerar att permanenta föråldrade strukturer och skapa snedstyrningseffekter genom att organisationer och verksamhet snarare tenderar byggas efter var det finns pengar att hämta än var det verkliga behovet finns. Riktade statsbidrag är dessutom ofta kopplade till resurskrävande återrapporteringskrav som medför att en del av bidragen går till ren administration som inte skapar samhällsnytta.

Förväntad befolkningsutveckling

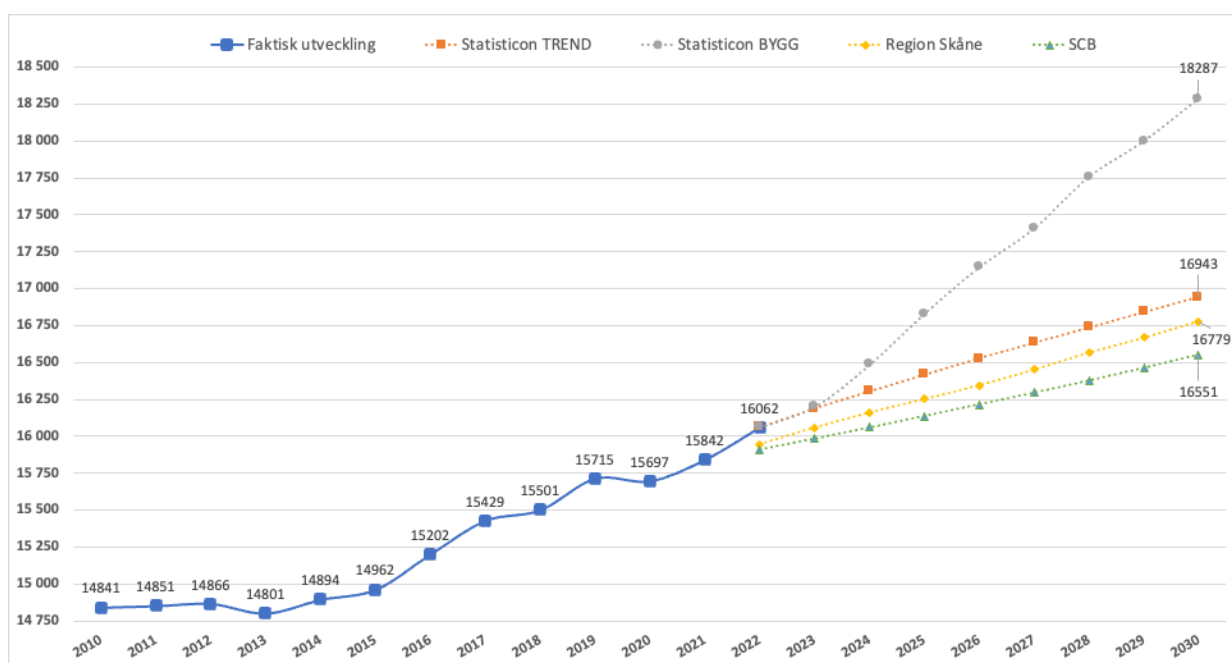
Mellan år 2000 och 2021 ökade befolkningen i Bjuvs kommun med drygt 2 000 invånare, från 13 705 till 15 842. Förändringarna motsvarar en tillväxt med cirka 100 personer årligen. Befolkningsutvecklingen har fortsatt under 2022 och den 31 december uppgick antalet kommuninvånare till 16 062. Räknat i antal invånare är Bjuv en medianstor kommun: ganska prick hälften av Sveriges 290 kommuner är mindre än Bjuv samtidigt som andra hälften är större.

Sverige har i likhet med många andra länder en åldrande befolkning samtidigt som det finns många barn och unga under 18 år. Det gör att den så kallade *försörjningskvoten* kommer att öka i hela landet: grupperna som ska försörjas kommer öka i snabbare takt än gruppen som arbetar. Bjuvs kommun har dock i denna bemärkelse en förhållandevis fördelaktig befolkningsstruktur. Med en medelålder på 40,5 år är Bjuvs befolkning markant yngre än i den

svenska snittkommunen, där medelåldern ligger på 43,9 år. Denna skillnad förväntas framöver öka ytterligare. Även i Bjuvs kommun är det dock gruppen 80+ som relativt sett förväntas växa kraftigast under det kommande årtiondet.

Kommunen låter varje år ta fram två befolkningsprognoser som stöd i den långsiktiga planeringen av verksamhet och ekonomi: en *trendprognos* som är baserad på demografisk framskrivning och en *byggprognos* som beaktar kommunens planer för bostadsbyggande. Byggprognosen är mer ambitiös och förutsätter givetvis att vi kan realisera planerna på nybyggnation av attraktiva bostäder och bostadsområden. Figuren nedan visar hur kommunens prognoser ter sig i jämförelse med aktuella framskrivningar från Region Skåne och Statistiska centralbyrån. (Notera att vare sig Region Skåne eller SCB har hunnit uppdatera sina framskrivningar med resultat från år 2022.)

Befolkningsutveckling 2010–2022 och befolkningsframskrivningar enligt olika prognoser



Den prognostiserade befolkningsförändringen inom olika åldersgrupper för ett, fem och tio år framåt framgår av tabellen nedan (med uppgifter tagna från byggprognosen). Denna utveckling kommer, om den realiseras, ställa krav på utökning av den kommunala verksamheten. Fler barn och ungdomar leder till större behov av förskolor och skolor samtidigt som den kraftiga ökningen i gruppen 80+ ställer krav på en välfungerande och effektiv hemtjänst och äldreomsorg.

Förändring inom olika åldersgrupper

	0–5 år	6–15 år	16–18 år	19–64 år	65–79 år	80+ år	tot.
år 2022	1 139	2 180	629	9 138	2 279	697	16 062
+1 år	1 142	8 230	612	9 253	2 241	752	16 200
+5 år	1 240	2 324	679	10 021	2 208	934	17 408
+10 år	1 395	2 483	727	10 772	2 387	1 035	18 798
procentuell förändring över 10 år	+22 %	+14 %	+16 %	+18 %	+5 %	+48 %	+17 %

Skatteunderlaget

Skatteunderlagets utveckling

Det senaste året har den samhällsekonomiska utvecklingen varit enormt turbulent, med stora och snabba förändringar i SKR:s prognoser. Trenden under det senaste året har varit att de samhällsekonomiska prognoserna successivt har försämrats på grund av stigande inflation och räntor. Detta har fått stor påverkan på budgeten för 2024. SKR räknar med att skatteunderlaget kommer att växa med 3,8 procent under 2024. Med hänsyn tagen till inflationen och prisbasbeloppet som ökar med 9,1 procent 2024 innebär det ett kraftigt försämrat skatteunderlag räknat i reala termer.

Nettokostnadernas utveckling

För att den ekonomiska utvecklingen ska vara hållbar på sikt kan inte verksamhetens nettokostnader öka mer än vad skatteintäkter och intäkterna från utjämningsystemet (skattenettot) ökar.

Enligt SKR:s skatteprognos från augusti 2023 och ökar skatteintäkterna och de generella statsbidragen med 31,5 mnkr 2024 (3,1 procent). Därtill ger regeringens höständringsbudget en ökning på 12,5 mnkr i generella statsbidrag 2024. För 2025 förväntas skattenettot öka med 42,3 mnkr (3,8 procent) och för 2026 förväntas en ökning på 44,4 mnkr, vilket motsvarar 3,85 procent.

De budgeterade nettokostnaderna ökar med 39,4 mnkr 2024 (3,8 procent), 10,4 mnkr 2025 (1,0 procent) och 27,3 mnkr 2026 (2,5 procent).

Tillgångar och skulder

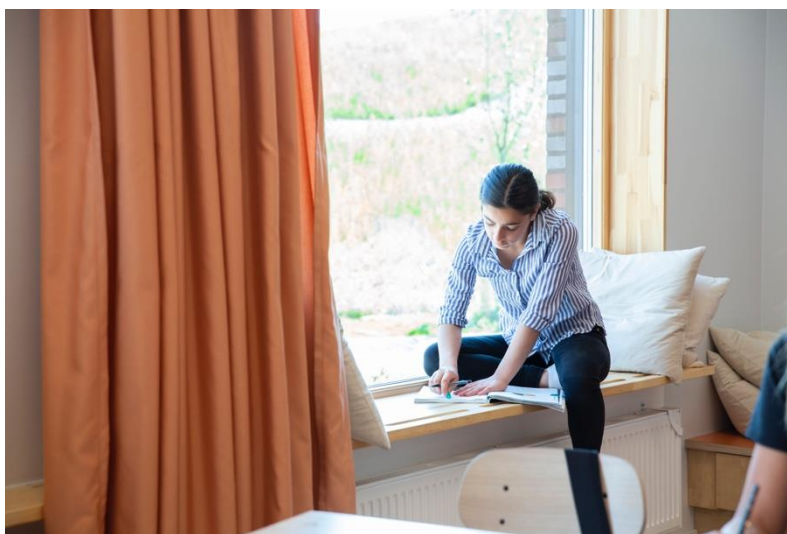
Balansomslutningen förväntas öka med 185,5 mnkr 2024 och ytterligare 263,4 mnkr mellan åren 2025–2026. Den ökade balansomslutningen beror på att kommunen är inne i en intensiv investeringsfas.

Förutsättningar för beräkning av ekonomiska ramar

Beräkningarna i resultatbudgeten bygger på en oförändrad kommunalskatt på 20,99 procent. Ingen generell effektivisering har lagts ut. I stället tar budgeten sin utgångspunkt i prioriteringar gällande den önskade utvecklingen av kommunen.

Uppräkningen av planåren baseras på SKR:s prognoser.

Budgetförutsättningarna är utmanande med stora och snabba förändringar över kort tid och med prognoser som snabbt förändras.



Driftbudget

Driftbudgetanslag 2024–2026

tkr	Utfall År 2022	Budget År 2023	Budget År 2024	Plan År 2025	Plan År 2026
Kommunfullmäktige	-2 157	-2 379	-2 447	-2 469	-2 530
Revisionsnämnden	-1 064	-1 148	-1 171	-1 181	-1 211
Valnämnden	-369	-33	-334	-337	-345
Kommunstyrelsen	-71 819	-91 529	-95 979	-96 843	-99 264
Utskottet för arbete och tillväxt	-45 252				
Barn- och utbildningsnämnden	-515 970				
Utbildningsnämnden		-531 801	-557 756	-562 776	-576 845
Vård- och omsorgsnämnden	-249 385				
Socialnämnden		-325 404	-337 340	-340 376	-348 885
Kultur- och fritidsnämnden	-34 187	-37 248	-39 589	-39 945	-40 944
Tekniska nämnden	-44 022	-33 790	-43 594	-43 986	-45 086
Byggnadsnämnden	-5 510				
Bygg- och miljönämnden		-9 029	-9 465	-9 550	-9 789
S:a skattefinansierad verksamhet	-969 735	-1 032 361	-1 087 673	-1 097 463	-1 124 899
Avgiftsfinansierad verksamhet					
Vatten och avlopp (VA)	-25	0	0	0	0
S:A STYRELSER OCH NÄMNDER	-969 760	-1 032 361	-1 087 673	-1 097 463	-1 124 899
Kommungemensamt					
Pensionskostnader	-10 166	-12 762	-21 495	-21 645	-22 208
Intern ränta	9 597	15 125	26 128	26 311	26 995
Övrigt	-11 323	-13 723	-129	-808	-829
SUMMA VERKSAMHETER	-981 652	-1 043 721	-1 083 169	-1 093 605	-1 120 941
Finansiering					
Skatter och statsbidrag	1 024 541	1 052 512	1 109 644	1 151 944	1 196 318
Finansiella intäkter	2 414	9 140	3 350	3 373	3 461
Finansiella kostnader	-7 641	-10 330	-29 825	-35 799	-36 731
S:a Skatter och finansnetto	1 019 314	1 051 322	1 083 169	1 119 518	1 163 048
RESULTAT	37 662	7 601	0	25 913	42 107
varav avgiftsfinansierad verksamhet	-25	0	0	0	0

Driftbudgetens fördelning

Tabellen visar driftbudgetens procentuella fördelning mellan verksamheterna för år 2024 jämfört med år 2023.

	Andel av driftbudget 2023	Andel av driftbudget 2024
Kommunfullmäktige	0,2 %	0,3 %
Revisionsnämnden	0,1 %	0,1 %
Valnämnden	< 0,1 %	< 0,1 %
Kommunstyrelsen	8,9 %	8,9 %
Utbildningsnämnden	51,5 %	51,6 %
Socialnämnden	31,5 %	31,2 %
Kultur- och fritidsnämnden	3,6 %	3,7 %
Tekniska nämnden	3,3 %	3,3 %
Bygg- och miljönämnden	0,9 %	0,9 %

Investeringsbudget

	Budget 2024	Plan 2025	Plan 2026
Kommunstyrelsen	50 050	54 500	47 500
Utbildningsnämnden	6 000	6 500	7 000
Socialnämnden	1 700	1 200	1 200
Kultur- och fritidsnämnden	650	650	650
Tekniska nämnden	140 066	87 505	65 250
Bygg- och miljönämnden	0	0	0
VA-verksamheten (NSVA)	41 135	50 980	50 785
SUMMA	239 601	201 335	172 385



Resultatbudget 2024–2026

tkr	Utfall År 2022	Budget År 2023	Budget År 2024	Plan År 2025	Plan År 2026
Verksamhetens intäkter	252 946	197 466	205 090	206 935	212 108
Verksamhetens kostnader	-1 184 348	-1 187 254	-1 235 433	-1 247 239	-1 278 416
Avskrivningar	-50 251	-53 933	-52 826	-53 301	-54 633
Verksamhetens nettokostnader	-981 652	-1 043 721	-1 083 169	-1 093 605	-1 120 941
Skatteintäkter	682 550	696 124	737 248	782 656	815 898
Generella statsbidrag och utjämning	341 991	356 388	372 397	369 288	380 420
Verksamhetens resultat	42 889	8 791	26 476	58 339	75 377
Finansiella intäkter	2 414	9 140	3 350	3 373	3 461
Finansiella kostnader	-7 641	-10 330	-29 826	-35 799	-36 731
Resultat efter finansiella poster	37 662	7 601	0	25 913	42 107
Extraordinära poster					
ÅRETS RESULTAT	37 662	7 601	0	25 913	42 107
Nyckeltal					
Årets resultat som andel av skatter och statsbidrag	3 %	0,7 %	0 %	2,2 %	3,5 %
Verksamhetens nettokostnader av skattenetto	96,7 %	99,3 %	97,7 %	95,1 %	91,9 %



Balansbudget 2024–2026

tkr	Utfall År 2022	Budget År 2023	Budget År 2024	Plan År 2025	Plan År 2026
TILLGÅNGAR					
Anläggningstillgångar					
Immateriella anläggningstillgångar					
Materiella anläggningstillgångar					
Mark, byggnader, tekniska anläggningar	1 109 126	1 297 494	1 399 269	1 513 303	1 583 055
Maskiner och inventarier	33 246	0	33 000	33 000	33 000
Finansiella anläggningstillgångar					
Aktier, andelar m.m.	38 331	38 331	38 331	38 331	38 331
Långfristiga fordringar					
S:a Anläggningstillgångar	1 180 703	1 335 825	1 470 600	1 584 634	1 654 386
Bidrag till infrastruktur					
Bidrag till infrastruktur	21 284	20 032	18 779	17 526	16 273
Omsättningstillgångar					
Förråd m.m.	35 325	91 486	143 486	177 486	225 486
Kortfristiga fordringar	204 601	192 846	192 846	192 846	192 846
Kassa och bank	29 862	15 000	15 000	15 000	15 000
S:a Omsättningstillgångar	291 072	319 364	370 111	402 858	449 605
SUMMA TILLGÅNGAR	1 471 775	1 655 189	1 840 711	1 987 492	2 103 991
EGET KAPITAL, AVSÄTTNINGAR OCH SKULDER					
Eget kapital					
Varav årets resultat	37 662	7 601	0	25 913	42 107
Avsättningar					
Pensioner och liknande	8 451	7 311	8 754	8 552	8 250
Andra avsättningar	19 495	19 495	19 495	19 495	19 495
S:a Avsättningar	27 946	26 806	28 249	28 047	27 745
Skulder					
Långfristiga skulder	921 185	1 145 859	1 329 938	1 446 237	1 491 068
Kortfristiga skulder	230 017	202 057	202 057	206 828	236 691
S:a Skulder	1 151 202	1 347 916	1 531 995	1 653 065	1 727 759
S:A EGET KAPITAL, AVSÄTTNINGAR OCH SKULDER	1 471 775	1 655 189	1 840 711	1 987 492	2 103 991

Kassaflödesanalys 2024–2026

tkr	Budget År 2023	Budget År 2024
DEN LÖPANDE VERKSAMHETEN		
Årets resultat	7 601	0
Ej likviditetspåverkande poster		
Av- och nedskrivningar	53 933	52 826
Avsättningar	1 252	2 696
Övrigt	2 708	
Medel från verksamheten före förändring av rörelsekapital	65 494	55 522
Förändringar av rörelsekapital		
Ökning/minskning av kortfristiga fordringar	-51 846	0
Ökning/minskning av exploatering, förråd och varulager	-1 899	-52 000
Ökning/minskning av kortfristiga skulder	-8 344	0
Medel från rörelsekapital	-62 089	-52 000
Medel från den löpande verksamheten	3 405	3 522
INVESTERINGSVERKSAMHETEN		
Investeringar i materiella anläggningstillgångar	-142 405	-187 601
Investeringsbidrag		
Försäljning/minskning av materiella anläggningstillgångar		
Förvärv av materiella anläggningstillgångar	-2 000	
Förvärv av finansiella anläggningstillgångar		
Försäljning av finansiella anläggningstillgångar		
Medel från investeringsverksamheten	-144 405	-187 601
FINANSIERINGSVERKSAMHETEN		
Nyupptagna lån	145 000	188 079
Amortering av lån	-4 000	-4 000
Ökning av långfristiga fordringar		
Ökning bidrag till statlig infrastruktur		
Förändring av långfristiga skulder		
Medel från finansieringsverksamheten	141 000	184 079
BIDRAG TILL INFRASTRUKTUR		
Utbetalning av bidrag till statlig infrastruktur		
Årets kassaflöde		
Likvida medel vid årets början	15 000	15 000
Likvida medel vid årets slut	15 000	15 000
Förändring av likvida medel	0	0